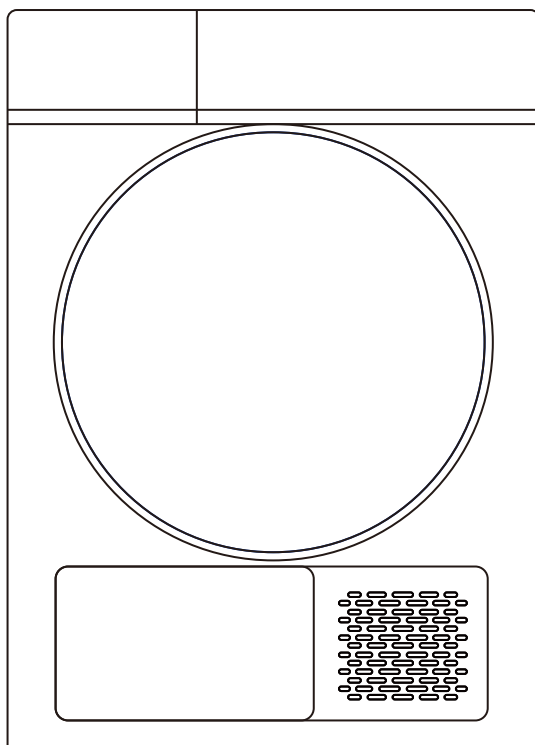


CAMPOMATIC

CD12HPA

Automatic Tumble Dryer



Made in China



INSTRUCTION MANUAL

Caution: Read and follow all safety and operating instruction before first use of this product.

Campomatic S.R.L. Via Configliachi 5/B . 35031, Abano Terme (Padova), ITALIA

WWW.CAMPOMATIC.COM

Content

Warning	2-4
Part Name	5
Installation Instruction	6-8
Quick start	9
The Introduction of Function and Program	10-12
Instructions for use	13
Service guide	14-15
Troubleshooting Guide	16-17
Specification and Circuit diagram	18

WARNING

● **Safety precautions**

Tips

This user's manual includes important information about installing, using and maintaining the machine. Please read the manual carefully so that you can use the clothes dryer correctly and its service life can be prolonged. Any failures and losses caused by non-compliance with the precautions specified in the installation and operation instructions are not covered by the warranty of the manufacturer, and the manufacturer will not assume any related responsibilities.

● **Warning matters**

- When the clothes dryer is working normally, please do not unplug or switch the power. When the machine is not used or cleaned, please unplug the plug, and do not pull the power cord. Do not use wet hands to plug the power cord.
- The clothes dryer cannot be installed in open air and humid environment. If the clothes dryer is accidentally drenched with water or water leaks into it, it shall be ventilated and dried before use.
- Wet clothes need to be dehydrated before being put into the clothes dryer in order to prevent water from dropping to electrical parts, which will damage the clothes dryer and cause danger.
- Please put the clothes dryer in a well-ventilated place to avoid other accidents.
- When the clothes dryer is working, don't use flammable sprays near it. When gas or flammable gas leaks, don't unplug the power plug or turn machine on or off.
- It is not allowed to dry clothes with flammable detergents, dry cleaning solvents, gasoline, banana oil and other chemicals.
- Don't disassemble, repair or refit the machine by yourself.
- When the clothes dryer is working, for safety, unattended children or disabled people are not allowed to use this machine.
- Do not use this clothes dryer when there is water on your hands and feet.
- Do not dry the raincoat, bicycle cover or other items containing rubber or similar elastic materials with the clothes dryer.

WARNING


● **Warning matters**

- Don't put anything hot or heavy (such as a pot with hot water) on the clothes dryer.
- Do not store cigarettes, lighters, dry ice, gasoline or other inflammable and explosive materials in the clothes dryer.
- The door of the clothes dryer can only be opened after the procedure is finished. Don't open the door forcibly before this so as to avoid scalding human skin due to overheating of the clothes dryer.

● **Warning signs of clothes dryer**

Please use this clothes dryer carefully if your clothes label indicates that it can't be dried by a clothes dryer!

● **Safety matters**

 In order to prevent damage to the personal and financial safety of you and others, please be sure to avoid the following matters:

- This product belongs to Class I electrical appliances. Please pay attention to the safety of electricity when using it!

1. A grounded power must be used, and the ground wire shall be directly buried in the ground, and it cannot be connected with utilities such as water pipes and gas pipelines.

2. Ensure that the cross-sectional area of wires of power system can meet the requirements of the normal electrical load.

3. Make sure to use the special socket separately for the machine.

The socket shall be the product passing China Compulsory Certification, and it must be able to carry more than 10A current. For the safety of you and your family, if the electricity in your home does not meet the above requirements, it is strictly prohibited to use the machine.

4. In order to prevent errors in the installation and use of the socket and ensure the safety of electricity utilization, it is necessary to install the socket and connect the ground wire by the personnel with electrician knowledge.

5. If it is found that the power cord is damaged, the replacement of the power cord must be carried out by professionals.


WARNING

● **Safety matters**

6. Never connect the ground wire with the firewire or the zero wire, otherwise, the shell will be electriferous, which will easily lead to the risk of electric shock.

7. When the clothes dryer is no longer in use, it is best to unplug the power plug from the socket to ensure safety.



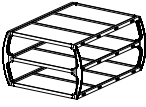
8. This machine uses alternating current. When the voltage is within 10%, this machine can be used normally.

9. If it is necessary to use a grounded leakage (grounding protection) circuit breaker, its symbol must be  which can ensure that the plug matches the and socket match.

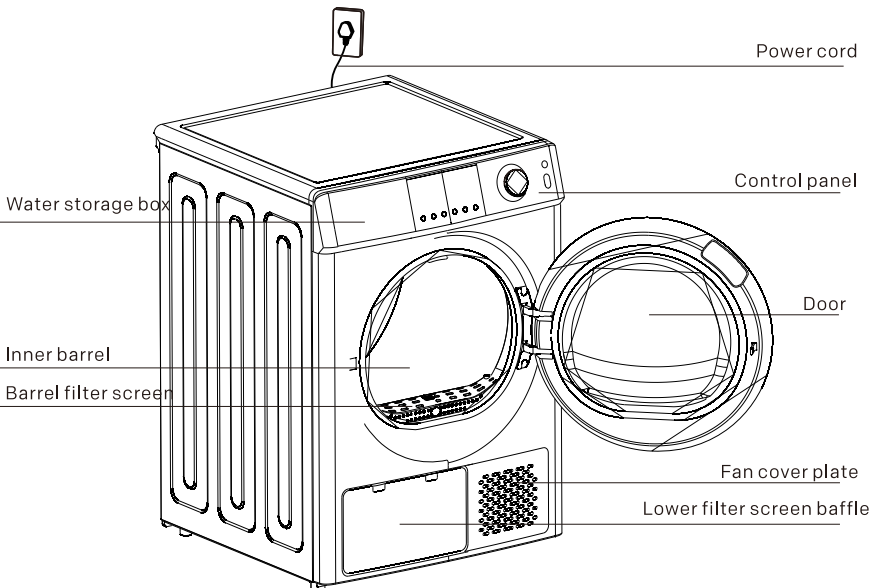
- For safety , reasons, please use the original parts and accessories provided by the manufacturer. If the clothes dryer can no longer be used, please cut off the power cord and destroy the door hook. Waste electrical appliances should be disposed of in the designated processing center.
- If the material of clothes is not suitable for drying by the clothes dryer, do not use this clothes dryer for drying.
- Don't dry unwashed clothes.
- If there is any dust hazard (such as coal and rock powder), please do not use the clothes dryer.
- Do not lean on the door of the machine, climb or sit on the clothes dryer.
- If the ambient temperature around the clothes dryer is lower than 0°C, it may cause frost damage.
- Do not let children play with packaging materials.

Part name

● Attachment specification

Steel bracket *This picture is only for the product with the rack and holder	External drain pipe assembly	Plastic bracket *This picture is only for the product with the rack and holder
		

● Part name

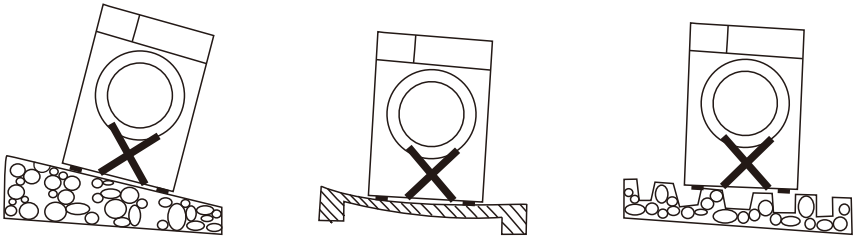


Note: This picture is a schematic diagram, which is only for reference, the machine shall be subject to the actual product.

Installation instruction

● Install the clothes dryer

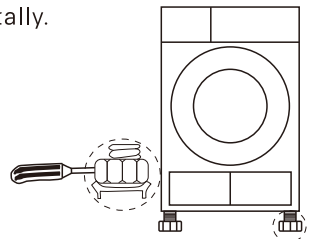
1. It is recommended to place the clothes dryer and washing machine close to each other, so that clothes can be dried after washing and dehydration.
2. To avoid blocking its fan cover due to dust accumulation, the clothes dryer shall not be put in a place with much dust.
3. Please remove all packages of the clothes dryer, and then place it on a firm and flat surface, not on a blanket or a bracket.
4. When installing, adjust the feet, make the clothes dryer horizontal. Do not fill the gap between the feet and the floor with plush carpets or wooden strips, so as not to interfere with the operation of the machine.
5. Note that the installation position shall be at least 5cm away from other furniture or walls.



● Level adjustment

By adjusting the feet, place the clothes dryer horizontally.

1. The height can be adjusted by rotating the feet.
2. You can use tools to adjust the height of the feet of the clothes dryer.
Note: Please choose a screwdriver with a diameter less than 4.5mm as the tool for adjusting the feet.



● Connection of power

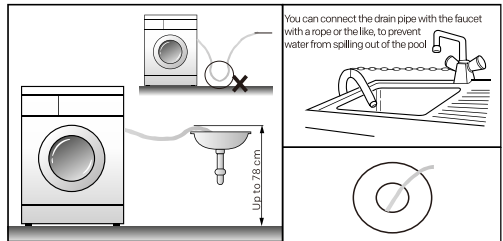
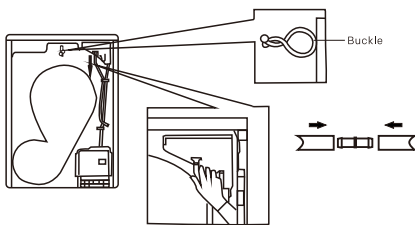
1. Ensure that the power meets the requirements on the electric nameplate of clothes dryer.
2. Do not use the power strip or universal socket for secondary connection.

Installation instruction

● Accessories installation

(install them when necessary, the clothes dryer can be used normally without accessories)

(1) Installation of the external drain pipe (install it if necessary, if it is not installed, please use the water storage box)



1. Pull out the upper drain pipe downward.
2. Connect the upper drain pipe with the external drain pipe.
3. Fix the external drain pipe on the buckle

Put the external drain pipe into the sink or floor drain.
(Note that don't bend the external drain pipe)

Attention: Make sure the whole pipeline is unobstructed!

(2) Installation of the aromatherapy box

(Aromatherapy box needs to be purchased by yourself)

After opening the door, take out the barrel filter screen, and open it, put the aromatherapy box into the barrel filter screen.

Close the barrel filter screen and put it back in the original position.

(3) Installation of the steel bracket (install it when using the "Time Dry" procedure, the "Time Dry" procedure runs at default time without adjusting, running time can be adjusted by "Time +" or "Time -" button.)

Steel bracket can be used to dry these things that can't be rolled, such as shoes.

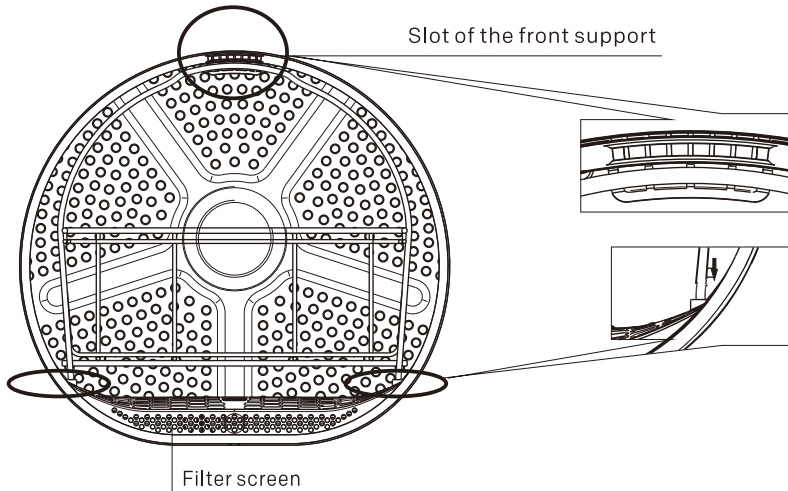
When installing the steel bracket, first clamp the bracket on the filter screen, and then set it into the slot of the front support (as shown in the figure below).

(4) Installation of the plastic bracket (install it when using the "Time Dry" procedure, the "Time Dry" procedure runs at default time without adjusting, running time can be adjusted by "Time +" or "Time -" button.)

Plastic bracket can be used to layer things.

Installation instruction

• Accessories installation



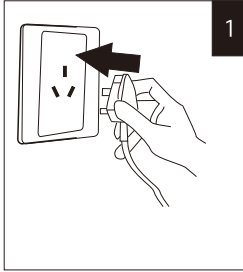
Install the steel bracket according to step 2 first, and then put the plastic bracket on the steel bracket.

*This picture is only for the product with the rack and holder

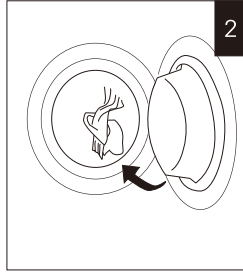
Quick start

Note: Before you use this machine, please make sure that the machine has been installed correctly according to the installation instructions.

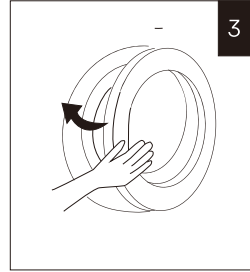
Step 1: Preparation for drying clothes



Plug in the power plug



Put in clothes



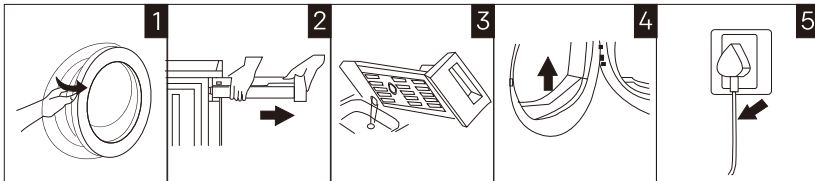
Close the door

Step 2: Start drying clothes



Step 3: End of drying clothes

When drying is finished, the clothes dryer will have a sound prompt or the word "End" will be displayed on the display screen.



Open the door, take out the clothes

Pull the water storage box

Pour out the water in it

Clean the filter screen (there are two filter screens)

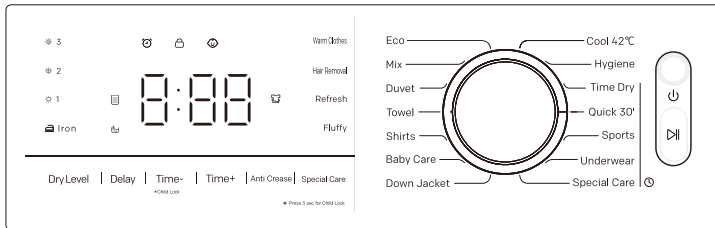
Cut off power

Note:

1. If you are using a socket with a switch, please directly press the switch to turn off power.
2. When pouring the water in the water storage box, pour it directly (without opening other parts).

The Introduction of Function and Program

● Introduction of operation panel functions



1.The power button

Start and shut down the clothes dryer.

2.Start/Pause button

Press the 'Start/Pause' button to start or pause the procedure.

3.Dry Level

Press the "Dry Level" button to select the degree of dryness. Different procedures have different setting ranges for dryness. As for timing procedure degree of dryness cannot be selected.

There are 4 grades of dryness: IRON (It represents slightly damp and can be ironed after removal), Dryness: ☀ 1 (dry) ☀ 2 (drier) ☀ 3 (extra dry)

4.Delay

Press the "Delay" button to enter the reservation setting, press the "Delay" button again to select the reservation time, and then press the "Start/Pause" button to start the reservation. The reservation time shall be selected after selecting the procedure and before pressing the "Start/Pause" button.

After the reservation is started, all buttons except the "Start/Pause" button and the Power" button are invalid.

5.Time-,time+

It is used to adjust the clothes drying time. Different procedures have different setting ranges of drying time. In some procedures, it can't choose drying time.

During the operational procedure, press the "Time-" button for 3 seconds, the machine will enter the childlock state.

6.Anti crease

Automatic wrinkle prevention: In order to avoid wrinkles when clothes are piled up after drying, the clothes dryer automatically turns on the wrinkle prevention function after the drying procedure is finished.

Manual wrinkle prevention: press the "UV sterilization" button for 3 seconds to turn on the wrinkle prevention function, The wrinkle prevention time is 180 minutes, and wrinkle prevention is performed once every 10 minutes.

The Introduction of Function and Program

7.Special Care

Select the "Exclusive Treatment" program via the knob and press the "Exclusive Treatment" button to select the treatment.

The content of the care is divided into functions such as sterilization, hair removal, odor removal, and fluffiness.

8. Child lock

in order to prevent children from misoperation during the machine operation, the childlock function can be turned on.

During the running of the procedure, press the "Time-" button for 3 seconds to enter the child lock state, and the child lock indicator is always on. Press the "Time-" button again for 3 seconds to release the child lock state, and the child lock indicator goes out.

Under the child lock state, all buttons except the "Power" button are invalid.

Introduction of other functions

 Filter screen indicator: Prompt the user to clean the filter screen.

 Water storage box indicator: Prompt the user to clean the water storage box.

- Add clothes halfway: During the drying, press the "Start/Pause" button, then the clothes dryer will pause, and you can open the door to add clothes.

- Reservation time refers to the time from the beginning of reservation to the end of drying.

- After the running procedure is finished, if there is no alarm, the End will be displayed, and the music will sound to prompt the user.

If the the user has no operation within 10 minutes, it will automatically switch to the wrinkle prevention procedure.

After the wrinkle prevention is completed, the machine will automatically shut down. Under the End state, if you open the door, the machine will directly enter the Shutdown state and sound a prompt.

The Introduction of Function and Program

The following procedures are applicable to 12.0kg models:

Name	Capacity	Introduction
ECO	12.0kg	Dry cotton fabric
MIX	6.0kg	For the fabric blending cotton fabric and synthetic fabric
Duvet	6.0kg	Used for heavy loads such as sheets
Shirts	1.0kg	Used for drying down-filled coat/duvet
Baby Care	1.0kg	Drying baby cotton fabric
Down Jacket	1.5kg	Used for drying down-filled coat/duvet
Cool 42°C	3.0kg	Silk and other clothes which can't withstand high temperature
Hygiene	≤3.0kg	For the clothes stored for a long time, carry out sterilization treatment
Time Dry	--	Timed drying program
Quick 30	A little	Timed 30 minutes / dry clothes quickly
Sports	A little	Breathable clothing for timed procedures/sports
Underwear	A little	Timed Procedures/Small Intimate Clothing
Warm clothes	A little	Timing procedure/warm the clothes
Hair Removal	A little	Timer procedure/cleaning lint
Refresh	A little	Timer procedure/Deodorization Freshness
Fluffy	A little	Timer Procedure/Loose Clothing


Note:

- The above procedures are the recommended procedures, and the users can choose appropriate procedures according to their personal habits. If the clothes are not completely dried, the users can choose the timing adjustable procedure to continue drying.
- The timing adjustable procedure will not automatically judge the degree of wetness. If the clothes are still wet after the procedure finishes, please repeat the procedure or adjust the drying time until the clothes are dried.
- Large fabrics such as sheets or curtains are easy to be wrapped into a ball when drying. If so, stop the clothes dryer, take fabrics out and shake them, and then put them into the clothes dryer to continue drying.
- When drying down-filled coat, before drying, please turn the inside of the clothes to the outside.
- The time when the machine starts is the default time. In the actual operation, the temperature and humidity of the environment, the type and weight of clothes will affect the drying time. When the machine is running, the humidity sensor intelligently senses the humidity of clothes and automatically adjusts the drying time. The display time of the corresponding LED screen will increase or decrease synchronously, which is normal.
- The procedure with icon ☺ indicates that the procedure is a timing procedure, and it will stop when the running time ends.

Instructions for use

● Preparations before drying clothes

Note

 After handling, please stand the machine upright for more than 2 hours before using the machine, and pick soft cloth strips to clean the inner barrel before using it for the first time.

- a) Put some cloth strips in the inner cylinder.
- b) Plug in power and press the “Power” button.
- c) Select the “Timing drying” procedure and press the “Start/Pause” button.
- d) After the procedure finishes, please clean the filter screen according to the content in the “Cleaning and maintenance”.

 During the operation of the clothes dryer, the compressor and drain pump will generate some sounds, and it is normal.

● Common knowledge and using skills of clothes dryer

1. Please dehydrate the clothes before putting them into the clothes dryer. The drier the clothes are after dehydration, the more time and electricity are saved when drying clothes.
2. Please shake the clothes, zip them up, button them up and put them in the clothes dryer; to avoid the zipper or button from making noise during drying, please turn the clothes outside over before putting them into the clothes dryer.
3. Clean the filter screen before starting the clothes dryer.
4. According to the prompt of the procedure name, select the corresponding drying procedure according to the material type and label information of the clothes.
5. In order to get the ideal drying effect, please classify the clothes, and don't dry the clothes with different thickness or different degrees of dryness or wetness at the same time as far as possible.
6. When drying a small amount of clothes, it is recommended to use the timing adjustable procedure.
7. When drying sheets, curtains and other large-sized fabrics, if in the drying process, the fabrics are lumped, the operation can be suspended, and drying can continue after shaking.
8. For the clothes that need to be dried by the clothes dryer, it is recommended to use fabric softener when washing.
9. Some heavy clothes (jeans, big towels, etc.) are difficult to be dried locally because of the material characteristics; if you find that the drying is still incomplete after the end of the procedure, it is recommended to use the “Timing drying” procedure to adjust the drying time.

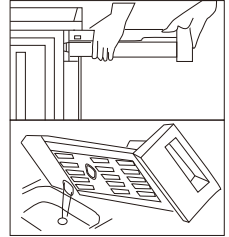
Service guide

● Cleaning and maintenance

a、 Empty the water storage box

Steps:

- (1) Hold it with both hands and pull the water storage box;
- (2) Pour out the water in the water storage box;
- (3) Set the water storage box to its original position.



⚠ Warning

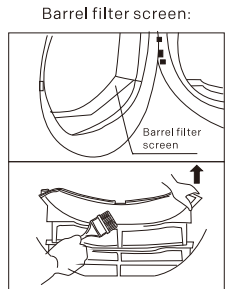
- Please clean the water storage box after each use. If the water storage box is full of water during the drying process, the procedure will pause, and the water box light on the display will be on. You shall empty the water storage box, then press the “Start/ Pause” button to restart the clothes dryer.
- Condensed water is not drinkable!
- Do not use the clothes dryer without the water storage box!

b、 Clean the filter screen assembly

The machine has one or two filter screens, it depends on the model. The filter screen shall be cleaned after each use.

Cleaning of barrel filter screen:

Open the door → take out the barrel filter screen → open the barrel filter screen → clean the barrel filter screen → put the barrel filter screen back to the original position.

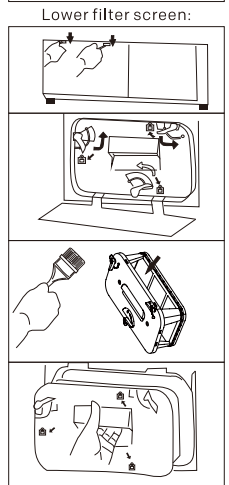


Cleaning of lower filter screen:

Pull the lower filter screen baffle in the lower left corner of the machine → turn the knob → take out the lower filter screen → clean the lower filter screen → put the lower filter screen to the original position.

Cleaning steps:

- (1) Clean the filter screen and vent, remove fluff accumulated on the filter screen and vent, then rinse in running water or clean with a soft brush:
- (2) Ensure that the filter screen is completely dried before reinstalling it.



Service guide

● Cleaning and maintenance

Warning

- Too much fluff on the filter screen will block the air circulation, which will delay dryin time and increase energy consumption!
 - Do not use the clothes dryer when there is no filter screen!
 - Clean the filter screen after each use!
- c、 Clean the heat exchanger
- According to the need, it is recommended to clean the heat exchanger once every month.

Cleaning step:

- (1) Open the lower filter screen baffle in the lower left corner of the machine:
- (2) Turn the knob and take out the lower filter screen;
- (3) Clean the exchanger with a soft brush:
- (4) After cleaning, return the lower filter screen, knob and baffle to their original positions.

Note:

1. Do not press it hard when cleaning the heat exchanger, otherwise it will damage the heat exchanger.
 2. Disconnect the power before cleaning!
- d、 Clean the drum clothes dryer

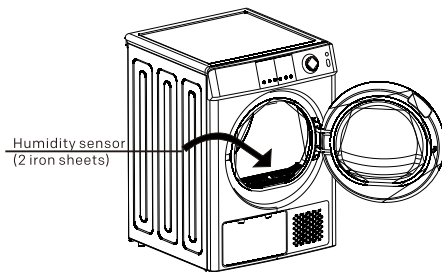
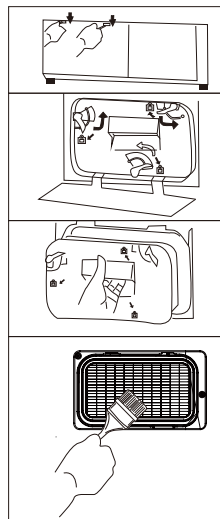
Warning

- Disconnect the power before cleaning!
- Please wear gloves when cleaning.
- When cleaning the surface or other parts of the clothes dryer, use a wet cloth soaked with clean water, otherwise the plastic surface or other parts may be damaged.
- Do not rinse the clothes dryer directly with tap water hose or high-pressure water gun.

Cleaning steps:

- Prepare a wet cloth soaked in clean water.
- Clean the door, especially the internal windows.
- Clean the sealing ring around the front support.
- Clean the humidity sensor of the drum.
- Clean fluff in the air duct.

Before starting the machine, dry it with a soft cloth.



Troubleshooting Guide

● Cleaning and maintenance


Note: The humidity sensor is located inside the drum of the clothes dryer and is under the collection port.


Do not clean drum with corrosive detergent, or don't scratch the humidity sensor.

● Alarm prompt

Alarm prompt	Alarm reason	Solution
OE	The water storage box is full or the drain pump is abnormal	If the fault is not solved after emptying the water storage box, please call the national service hotline
dE	The door is not closed or the door is not closed completely	If the fault has not been solved after closing the door again, please call the national service hotline
LE	The filter screen is not cleaned, or motor is abnormal	If the fault is not solved after cleaning the filter screen, please call the national service hotline
HE	The compressor is abnormal	Please turn off power and call our service number.
tE1	Temperature of front air duct is abnormal	
tE2	The condenser temperature is abnormal	
SE	The humidity sensor is abnormal	

Remarks:

When  appears during the machine operation, please check whether the water storage box is full. If so, please empty it and restart the machine. If not, please start the machine directly.

When  appears during the running machine, please check whether the barrel filter screen and the lower filter screen are full. If the filter screen is full of fluff, please clear it and restart the machine; if not, please start the machine directly.

Troubleshooting Guide

● Fault phenomena and treatment methods

 Only authorized professional service technicians can repair the clothes dryer!

Before calling the hotline, please confirm whether you can handle the trouble by yourself or the machine is used correctly, the technicians will give you advice when it is within the warranty period.

Problem	Solution
The computer plane does not display any content	Check whether the power or power plug is normal; check whether the power switch is turned on.
The clothes dryer is not started	Confirm whether the door of the clothes dryer is closed. Confirm whether the procedure is selected and the "Start /Pause" button is pressed.
The door opens automatically	Press and hold the door handle, so that the door lock can be locked in the corresponding position. Check whether the clothes are excessive.
The drying standard is not reached or the drying time is too long.	Clean the barrel filter screen and lower filter screen; use a more appropriate drying procedure; ensure that the fan cover is unobstructed.

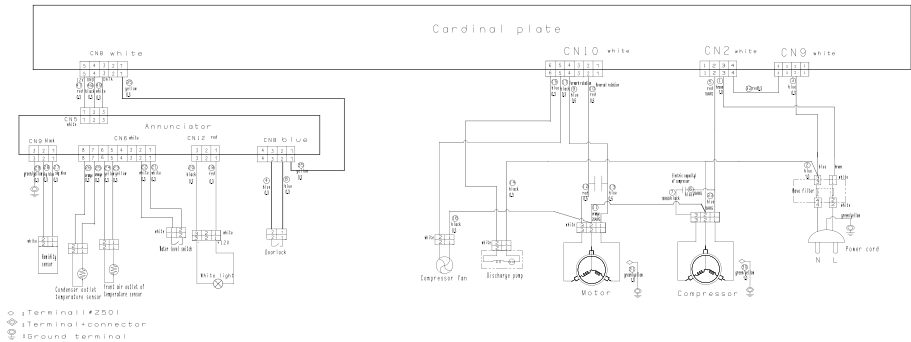
 If you can't eliminate the fault, please:

1. Turn off power of the clothes dryer.
2. Call our service number.

Specification

Model	CD12HPA
Maximum drying capacity (kg)	12.0
Rated power (W)	700
Product size (w*d*h) (mm)	595*670*850
Net weight (kg)	52
Gross weight (kg)	58
Refrigerant	R290
Filling amount of refrigerant (g)	110

Circuit diagram



[symbol ISO 7000-0790
(2004-01)]

read operator's manual



[Warning sign ISO 7010-
W021 (2011-06)]

Warning; Flammable material, risk of fire

Environmental Protection

Correct Disposal of this product

This marking indicates that this product should not be disposed with other household wastes throughout the EU. To prevent possible harm to the environment or human health from uncontrolled waste disposal, recycle it responsibly to promote the sustainable reuse of material resources. To return your used device, please use the collection systems or contact the retailer where the product was purchased. They return and can take this product for environmental safe recycling.

– Oil-affected items can ignite spontaneously, especially when exposed to heat sources such as in a tumble dryer. The items become warm, causing an oxidation reaction in the oil. Oxidation creates heat. If the heat cannot escape, the items can become hot enough to catch fire. Piling, stacking or storing oil-affected items can prevent heat from escaping and so create a fire hazard.

– If it is unavoidable that fabrics that contain vegetable or cooking oil or have been contaminated by hair care products be placed in a tumble dryer they should first be washed in hot water with extra detergent - this will reduce, but not eliminate, the hazard.





تحذير

• احتياطات السلامة

نصائح

يتضمن دليل المستخدم هذا معلومات مهمة حول تثبيت الجهاز واستخدامه وصيانته. يرجى قراءة الدليل بعناية حتى تتمكن من استخدام مجفف الملابس بشكل صحيح ويمكن إطالة عمر الخدمة. أي فشل و الخسائر الناجمة عن عدم الالتزام بالاحتياطات المحددة في تعليمات التثبيت والتشغيل لا يغطيها ضمان الشركة المصنعة، ولن تتحمل الشركة المصنعة أي مسؤوليات ذات صلة

• تحذيرات

- عندما يعمل مجفف الملابس بشكل طبيعي، يرجى عدم فصل الكهرباء أو تبديلها. عندما لا يتم استخدام الجهاز أو عند تنظيفه، يرجى فصل القابس، وعدم سحب سلك الطاقة. لا تستخدم الأيدي المبتلة لتوصيل سلك الطاقة.
- لا يمكن تركيب مجفف الملابس في الهواء الطلق وفي بيئة رطبة. إذا تم غمر مجفف الملابس بالماء أو تسرب الماء إليه، فيجب تهويته وتجفيفه قبل الاستخدام.
- يجب تجفيف الملابس المبللة قبل وضعها في مجفف الملابس لمنع تساقط الماء على الأجزاء الكهربائية، مما يؤدي إلى تلف مجفف الملابس ويسبب خطرًا.
- يرجى وضع مجفف الملابس في مكان جيد التهوية لتجنب وقوع حوادث أخرى.
- أثناء تشغيل مجفف الملابس، لا تستخدم باخاخ قابلة للاشتعال بالقرب منه. عند تسرب غاز أو غاز قابل للاشتعال، لا تقم بفصل قابس الطاقة أو تشغيل الجهاز أو إيقاف تشغيله.
- لا يسمح بتجفيف الملابس بالمنظفات القابلة للاشتعال ومذيبات التنظيف الجاف والبنزين وزيت الموز والمواد الكيميائية الأخرى.
- لا تقم بتفكيك الجهاز أو إصلاحه أو إعادة تركيبه بنفسك.
- عندما يعمل مجفف الملابس، من أجل السلامة، لا يُسمح للأطفال غير المراقبين أو الأشخاص ذوي الإعاقة باستخدام هذه الآلة. لا تستخدم مجفف الملابس هذا عندما يكون هناك ماء على يديك وقدميك.
- لا تقم بتجفيف معطف المطر أو غطاء الدراجة أو أي أشياء أخرى تحتوي على مطاط أو مواد مرنة مماثلة باستخدام مجفف الملابس.

تحذير

• مسائل تحذيرية

- لا تضع أي شيء ساخن أو ثقيل (مثل وعاء به ماء ساخن) على مجفف الملابس.
- لا تقم بتخزين السجائر أو الولاعات أو الثلج الجاف أو البنزين أو غيرها من المواد القابلة للاشتعال والانفجار في مجفف الملابس.
- لا يمكن فتح باب مجفف الملابس إلا بعد الانتهاء من العملية. لا تفتح الباب بالقوة قبل ذلك لتجنب حرق جلد الإنسان بسبب ارتفاع درجة حرارة مجفف الملابس.

• العلامات التحذيرية لمجفف الملابس

يرجى استخدام مجفف الملابس هذا بعناية إذا كان ملصق ملابسك يشير إلى أنه لا يمكن تجفيفه بواسطة مجفف الملابس.

• تحذيرات السلامة العامة

من أجل منع الإضرار بسلامتك الشخصية والمالية وسلامة الآخرين، يرجى التأكد من تجنب الأمور التالية:



1. ينتمي هذا المنتج إلى الأجهزة الكهربائية من الفئة الأولى. يرجى الانتباه إلى سلامة الكهرباء عند استخدامه.
 2. يجب استخدام طاقة مؤرضة، ويجب دفن السلك الأرضي مباشرة في الأرض، ولا يمكن توصيله بالمرافق مثل أنابيب المياه وأنابيب الغاز.
 3. التأكد من أن مساحة المقطع العرضي لأسلاك نظام الطاقة يمكن أن تلبى متطلبات الحمل الكهربائي العادي.
 4. تأكد من استخدام المقبس الخاص بالجهاز بشكل منفصل.
- يجب أن يكون المقبس هو المنتج الذي يجتاز الشهادة الإلزامية الصينية، ويجب أن يكون قادرًا على حمل تيار يزيد عن 10 أمبير. من أجل سلامتك أنت وعائلتك، إذا كانت الكهرباء في منزلك لا تلبى المتطلبات المذكورة أعلاه، فيمنع منعا باتا استخدام الآلة.
- من أجل منع الأخطاء في تركيب واستخدام المقبس وضمان سلامة استخدام الكهرباء، فمن الضروري تركيب المقبس وتوصيل السلك الأرضي من قبل الموظفين ذوي الخبرة الكهربائية
5. إذا تبين أن سلك الطاقة تالف، فيجب أن يتم استبدال سلك الطاقة بواسطة متخصصين.



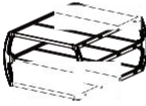
تحذير

• مسائل السلامة العامة

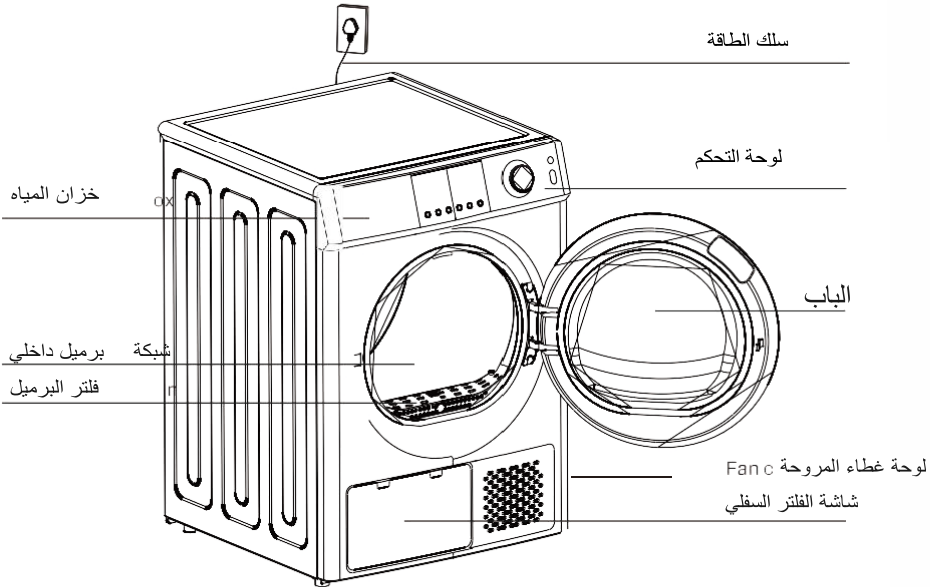
6. لا تقم مطلقاً بتوصيل السلك الأرضي بسلك الحماية أو السلك الصفري، وإلا فإن الغلاف سيكون كهربائياً، مما يؤدي بسهولة إلى خطر حدوث صدمة كهربائية.
 7. عندما لا يعد مجفف الملابس قيد الاستخدام، فمن الأفضل فصل قابس الطاقة من المقبس لضمان السلامة.
 8. يستخدم هذا الجهاز التيار المتردد. عندما يكون الجهد ضمن 10 يمكن استخدام هذا الجهاز بشكل طبيعي.
 9. إذا كان من الضروري استخدام قاطع دائرة مؤرض ضد التسرب (حماية التأريض)، فيجب أن يكون رمزه هو الذي يضمن تطابق القابس مع تطابق المقبس.
- لأسباب تتعلق بالسلامة، يرجى استخدام قطع الغيار والملحقات الأصلية المقدمة من الشركة المصنعة. إذا لم يعد من الممكن استخدام مجفف الملابس، يرجى قطع سلك الطاقة وتدمير خطاف الباب، ويجب التخلص من مخلفات الأجهزة الكهربائية في مركز المعالجة المخصص لذلك.
 - إذا كانت مادة الملابس غير مناسبة للتجفيف بواسطة مجفف الملابس، فلا تستخدم مجفف الملابس هذا للتجفيف.
 - لا تجفف الملابس غير المغسولة.
 - إذا كان هناك أي خطر للغبار (مثل الفحم ومسحوق الصخور)، فيرجى عدم استخدام مجفف الملابس.
 - لا تتكئ على باب الآلة أو أحد أطرافها أو تجلس على مجفف الملابس.
 - إذا كانت درجة الحرارة المحيطة حول مجفف الملابس أقل من 0، فقد يتسبب ذلك في تلف الصقيع.
 - لا تدع الأطفال يلعبون بمواد التغليف.

اسم المكون

• مواصفات المرفق

دعامة فولاذية هذه الصورة مخصصة فقط للمنتج المزود بالرف والحامل	تجميع أنابيب الصرف الخارجية	دعامة بلاستيكية هذه الصورة مخصصة فقط للمنتج المزود بالرف والحامل
		

• اسم المكون

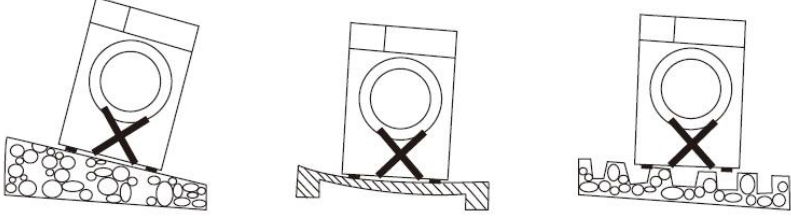


ملحوظة: هذه الصورة عبارة عن رسم تخطيطي، وهو كمرجع فقط، ويجب أن تخضع الآلة للمنتج الفعلي.

تعليمات التركيب

• تركيب مجفف الملابس

1. يوصى بوضع مجفف الملابس والغسالة بالقرب من بعضهما البعض، حتى يمكن تجفيف الملابس بعد الغسيل والتجفيف.
2. لتجنب انسداد غطاء المروحة بسبب تراكم الغبار، لا يجوز وضع مجفف الملابس في مكان به الكثير من الغبار.
3. يرجى إزالة جميع عبوات مجفف الملابس، ثم وضعها على سطح ثابت ومستو، وليس على بطانية أو حامل.
4. عند التثبيت، اضبط القدمين، واجعل مجفف الملابس أفقيًا. لا تملأ الفجوة بين القدمين والأرضية بالسجاد الفخم أو الشرائط الخشبية، حتى لا تتداخل مع تشغيل الآلة.
5. لاحظ أن موضع التثبيت يجب أن يكون على بعد سنتيمتر واحد على الأقل من الأثاث أو الجدران الأخرى.

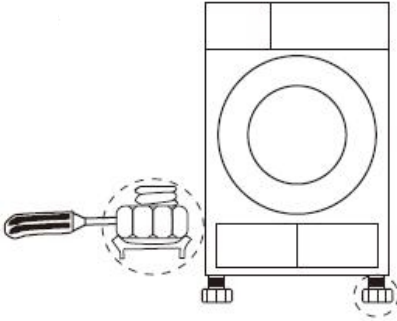


• تعديل المستوى

من خلال ضبط القدم، ضع مجفف الملابس بشكل أفقي.

1. يمكن تعديل الارتفاع عن طريق تدوير القدمين.
2. يمكنك استخدام أدوات لضبط ارتفاع أقدام مجفف الملابس.

ملحوظة: يرجى اختيار مفك براغي بقطر أقل من 4.5 ملم كأداة لضبط القدم.



• توصيل الطاقة

تأكد من أن الطاقة تلبية متطلبات اللوحة الكهربائية لمجفف الملابس.

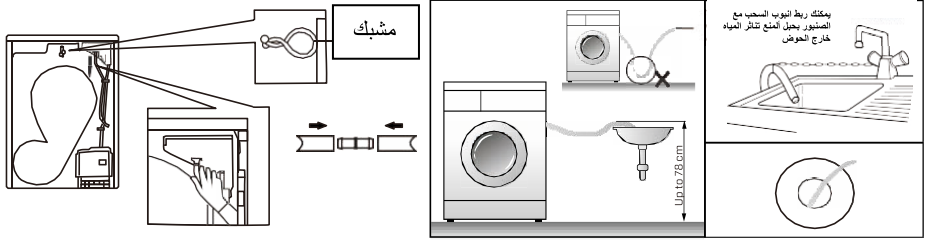
لا تستخدم شريط الطاقة أو المقبس العالمي للاتصال الثانوي.

تعليمات التركيب

تركيب الملحقات

(قم بتركيبهم عند الضرورة حيث أن مجففة الملابس تعمل بشكل طبيعي دون ملحقات)

(1) تركيب أنبوب الصرف الخارجي (قم بتركيبه اذا لزم الأمر و اذا لم يكن مثبتا يرجى استخدام خزان المياه).



1. اسحب أنبوب التصريف العلوي الى الأسفل.
2. قم بتوصيل أنبوب الصرف العلوي بأنبوب الصرف الخارجي.
3. ثبت أنبوب الصرف الخارجي على المشبك.

ضع أنبوب الصرف الخارجي في الحوض أو الصرف الأرضي.
(لاحظ عدم ثني أنبوب الصرف الخارجي)

تنبيه: تأكد من عدم وجود عائق في خط الأنابيب بأكمله!

(2) تركيب صندوق الروائح (يجب شراء الصندوق بنفسك) , بعد فتح الباب أخرج شاشة فلتر التصفية ثم ضع صندوق العلاج العطري داخله. أغلق حاجز الفلتر وأعد الى موضعه الأصلي.

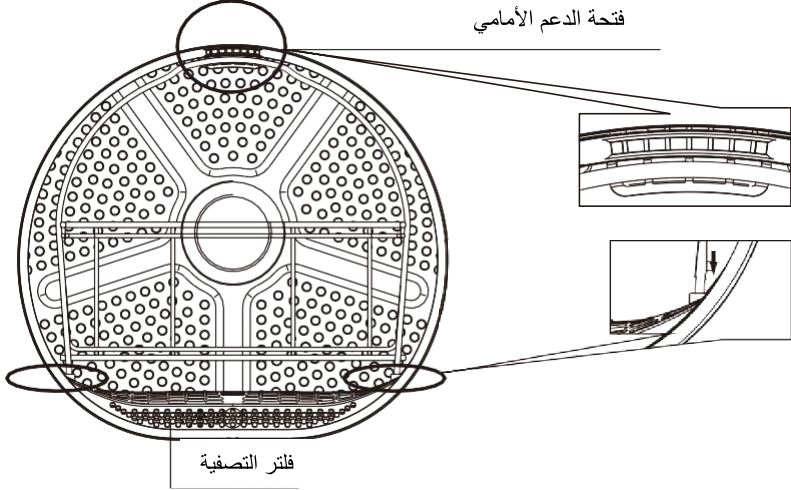
(3) تركيب الدعامة الفولاذية (قم بتركيبها عند استخدام اجراء "Time dry" , يتم تشغيل "Time Dry" في الوقت الافتراضي دون تعديل, ويكون ضبط وقت التشغيل عن طريق زر " +Time " أو " -Time "). يمكن استخدام الدعامة الفولاذية لتجفيف الاشياء التي لا يمكن دحرجتها مثل الأحذية. عند تثبيت الدعامة الفولاذية, قم أولاً بتثبيت الدعامة على شاشة الفلتر ثم قم بتثبيتها في فتحة الدعامة الامامية (كما هو موضح في الشكل أدناه).

(4) تركيب الدعامة البلاستيكية (قم بتثبيته عند استخدام اجراء "Time dry" , يتم تشغيل "Time Dry" في الوقت الافتراضي دون تعديل, ويكون ضبط وقت التشغيل عن طريق زر " +Time " أو " -Time ").

يمكن استخدام الدعامة البلاستيكية لاشياء ذات الطبقات.

تعليمات التركيب

تركيب الملحقات:



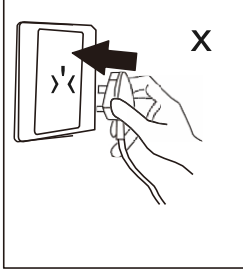
قم بتنصيب الدعامة الفولاذية وفقا للخطوة 2 أولا, ثم ضع الدعامة البلاستيكية على الدعامة الفولاذية.

*هذه الصورة مخصصة فقط للمنتج المزود بالرف والحامل.

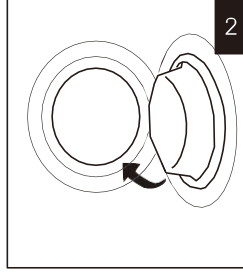
البدء السريع

ملحوظة: قبل استخدام هذا الجهاز، يرجى التأكد من تثبيت الجهاز بشكل صحيح وفقاً لتعليمات التثبيت

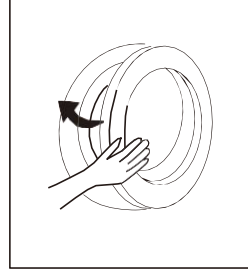
الخطوة 1: التحضير لتجفيف الملابس



قم بتوصيل قابس الطاقة

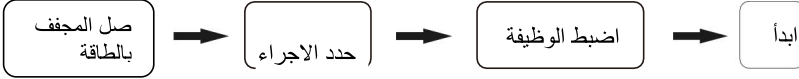


ضع الملابس



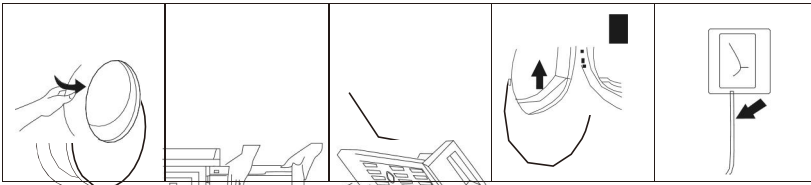
أغلق الباب

الخطوة 2: ابدأ بتجفيف الملابس



الخطوة 3: نهاية تجفيف الملابس

عند الانتهاء من التجفيف سيصدر مجفف الملابس مطالبة صوتية أو سيتم عرض كلمة "END" على شاشة العرض.



افتح الباب،
أخرج الملابس

اسحب خزان
المياه

صب الماء في
الخارج

قم بتنظيف
شاشة الفلتر
يوجد شائنتين

قف تشغيل
الطاقة


ملحوظة:


1. إذا كنت تستخدم مقياساً مزوداً به للفتن ط مباشرة على المفتاح لإيقاف تشغيل الطاقة.
2. عند صب الماء في صندوق تخزين الماء، اسكبه مباشرة (دون فتح الأجزاء الأخرى).

تعليمات الاستعمال

• الاستعدادات قبل تجفيف الملابس

ملحوظة

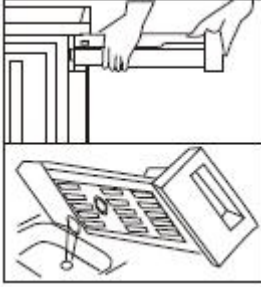
بعد التعامل، يرجى وضع الماكينة في وضع مستقيم لأكثر من ساعتين قبل استخدام الماكينة، واختيار شرائح >القماش الناعمة لتنظيف البرميل الداخلي قبل استخدامها لأول مرة 

1. ضع بعض شرائح القماش في الاسطوانة الداخلية.
 2. قم بتوصيل المجفف بالكهرباء ثم اضغط زر "الطاقة".
 3. حدد إجراء "توقيت التجفيف" واضغط على زر "بدء/إيقاف مؤقت".
 4. بعد انتهاء الإجراء، يرجى تنظيف شاشة الفلتر وفقاً للمحتوى الموجود في قسم "التنظيف والصيانة".
- أثناء تشغيل مجفف الهواء، يصدر الضاغط والسحب في المضخة بعض الأصوات، وهذا أمر طبيعي. 

المعرفة العامة واستخدام مهارات مجفف الملابس

1. يرجى تجفيف الملابس قبل وضعها في مجفف الملابس. كلما كانت الملابس أكثر جفافاً، تم توفير المزيد من الوقت والكهرباء عند تجفيف الملابس.
2. يرجى هز الملابس وإغلاقها ووضعها في مجفف الملابس؛ لتجنب إصدار السحاب أو الزر ضوضاء أثناء التجفيف، يرجى قلب الملابس للخارج قبل وضعها في مجفف الملابس.
3. قم بتنظيف شاشة الفلتر قبل بدء تشغيل مجفف الملابس.
4. وفقاً لموجه اسم الإجراء، حدد إجراء التجفيف المقابل وفقاً لنوع المادة ومعلومات الملصق الخاصة بالملابس.
5. للحصول على تأثير التجفيف المثالي، يرجى تصنيف الملابس، وعدم تجفيف الملابس بسماكات مختلفة أو درجات مختلفة من الجفاف أو البلل في نفس الوقت قدر الإمكان.
6. عند تجفيف كمية صغيرة من الملابس، يوصى باستخدام إجراء ضبط التوقيت.
7. عند تجفيف الملابس والستائر والأقمشة الأخرى ذات الحجم الكبير، إذا كانت الأقمشة متجمعة أثناء عملية التجفيف، فيمكن تعليق العملية، ويمكن أن يستمر التجفيف بعد الرج.
8. بالنسبة للملابس التي تحتاج إلى تجفيفها بواسطة مجفف الملابس، يوصى باستخدام منع الأقمشة عند الغسيل.
9. يصعب تجفيف بعض الملابس الثقيلة (الجيبنز، المناشف الكبيرة، إلخ) محلياً بسبب خصائص المادة؛ إذا وجدت أن التجفيف لا يزال غير مكتمل بعد انتهاء الإجراء، فمن المستحسن استخدام إجراء "توقيت التجفيف" لضبط وقت التجفيف.

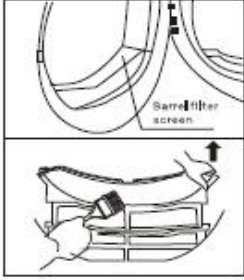
دليل الخدمة



• تنظيف وصيانة

- (a) خطوات تفريغ صندوق تخزين المياه:
1. أمسكه بكلتا يديك واسحب صندوق تخزين المياه؛
 2. اسكب الماء في صندوق تخزين الماء؛
 3. اضبط صندوق تخزين المياه على موضعه الأصلي.
 4. تحذير!

يرجى تنظيف صندوق تخزين المياه بعد كل استخدام. إذا كان صندوق تخزين الماء ممتلئًا بالماء أثناء عملية التجفيف، فسيوقف الإجراء مؤقتًا، وسيضيء ضوء صندوق الماء الموجود على الشاشة. يجب عليك إفراغ صندوق تخزين المياه، ثم الضغط على زر "تشغيل/إيقاف مؤقت" لإعادة تشغيل مجفف الملابس.



شاشة الفلتر السفلي

- الماء المكثف غير صالح للشرب
- لا تستخدم مجفف الملابس بدون صندوق تخزين الماء!

(b) قم بتنظيف مجموعة شبكة الفلتر جيدًا تحتوي الماكينة على شاشة ترشيح واحدة أو اثنتين، وذلك يعتمد على الطراز. يجب تنظيف شاشة الفلتر بعد كل استخدام.

تنظيف شاشة مرشح البرميل:

افتح الباب -> أخرج شاشة الفلتر الأسطواني -> افتح قم بإزالة شاشة الفلتر الأسطواني -> أعد شاشة الفلتر تنظيف شاشة الفلتر السفلية:

اسحب حاجز شبكة الفلتر السفلية في الزاوية السفلية أدر المقبض —3— أخرج شبكة الفلتر السفلية —> قم بتنظيف شاشة الفلتر السفلية —> ضع شاشة

خطوات التنظيف:

- (1) نظف شبكة الفلتر وفتحة التهوية، وأزل الزغب وفتحة التهوية، ثم اشطفهما بالماء الجاري أو
- (2) تأكد من تجفيف شاشة الفلتر تمامًا قبل إعادة

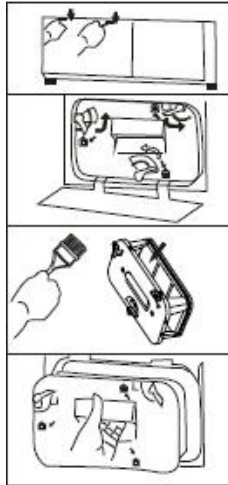
شاشة الفلتر الأسطواني -> الأسطواني إلى موضعها الأصلي.

اليسرى من الجهاز —>

الفلتر السفلية في موضعها الأصلي.

المتراكم على شبكة الفلتر نظفهما بفرشاة ناعمة:

تنظيفها

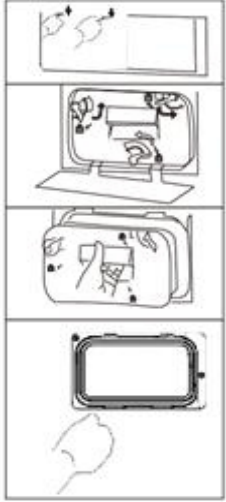


دليل الخدمة

● تنظيف وصيانة

تحذير

- كثرة الزغب على شاشة الفلتر ستمنع دوران الهواء، مما سيؤخر وقت التجفيف ويزيد من استهلاك الطاقة!
 - لا تستخدم مجفف الملابس في حالة عدم وجود شبكة مرشح!
 - قم بتنظيف شاشة الفلتر بعد كل استخدام!
 - (c) تنظيف المبادل الحراري حسب الحاجة، يوصى بميل المبادل الحراري مرة واحدة كل شهر.
- خطوات التنظيف:

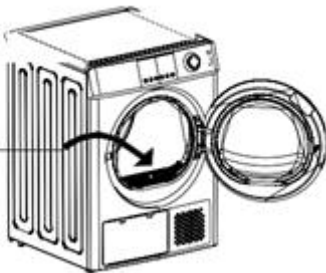


- (1) افتح حاجز شاشة الفلتر السفلي في الزاوية اليسرى السفلية من الجهاز
 - (2) أدر المقبض وأخرج شاشة الفلتر السفلية؛
 - (3) تنظيف المبادل بفرشاة ناعمة؛
 - (4) بعد التنظيف، أعد شبكة المرشح السفلية والمقبض والحاجز إلى مواضعها الأصلية.
- ملحوظة:

1. لا تضغط عليه بقوة عند تنظيف المبادل الحراري، وإلا فسيؤدي ذلك إلى تلف المبادل الحراري
 2. افصل الطاقة قبل التنظيف!
- (d) قم بتنظيف حوض مجفف الملابس.

تحذير

- افصل الطاقة قبل التنظيف!
 - يرجى ارتداء القفازات عند التنظيف.
 - عند تنظيف السطح أو الأجزاء الأخرى من مجفف الملابس، استخدم قطعة قماش مبللة بالماء النظيف، وإلا فقد يتعرض السطح البلاستيكي أو الأجزاء الأخرى للتلف.
 - لا تشطف مجفف الملابس مباشرة بخرطوم ماء الصنبور أو مسدس الماء عالي الضغط.
- خطوات التنظيف:



- تحضير قطعة قماش مبللة بالماء النظيف
- تنظيف الباب، وخاصة النوافذ الداخلية
- قم بتنظيف حلقة الغلق حول الدعامة الأمامية
- قم بتنظيف مستشعر الرطوبة في الأسطوانة
- تنظيف الزغب في قناة الهواء
- قبل بدء تشغيل الجهاز، جففه بقطعة قماش ناعمة

دليل استكشاف الأخطاء وإصلاحها

• التنظيف والصيانة

ملاحظة: يوجد مستشعر الرطوبة داخل أسطوانة مجفف الملابس ويوجد أسفل منفذ التجميع. لا تقم بتنظيف الأسطوانة بمنظف مسبب للتآكل، أو لا تخدم مستشعر الرطوبة.

• موجه التنبيه

موجه التنبيه	سبب التنبيه	Solution
OE	صندوق تخزين المياه ممتلئ أو مضخة التصريف غير طبيعية	إذا لم يتم حل الخلل بعد إفراغ صندوق تخزين المياه، يرجى الاتصال بالخط الساخن للخدمة الوطنية
dE	الباب غير مغلق أو الباب غير مغلق بالكامل	إذا لم يتم حل الخلل بعد إغلاق الباب مرة أخرى، يرجى الاتصال بالخط الساخن للخدمة الوطنية
LE	لم يتم تنظيف شاشة الفلتر، أو أن المحرك غير طبيعي	إذا لم يتم حل العطل بعد تنظيف شبكة الفلتر، يرجى الاتصال بالخط الساخن للخدمة الوطنية
HE	الضاغط غير طبيعي	يرجى إيقاف تشغيل الطاقة والاتصال برقم الخدمة لدينا
tE1	درجة حرارة مجرى الهواء الأمامي غير طبيعية	
tE2	درجة حرارة المكثف غير طبيعية	
SE	مستشعر الرطوبة غير طبيعي	

ملاحظات:

عند ظهور @ أثناء تشغيل الجهاز، يرجى التحقق مما إذا كان صندوق تخزين المياه ممتلئاً. إذا كان الأمر كذلك، يرجى إفراغه وإعادة تشغيل الجهاز. إذا لم يكن الأمر كذلك، يرجى تشغيل الجهاز مباشرة.

عندما !E تظهر أثناء تشغيل الماكينة، يرجى التحقق مما إذا كانت شاشة الفلتر الأسطواني وشاشة الفلتر السفلية ممتلئتين. إذا كانت شاشة الفلتر مليئة بالرغ، فيرجى مسحها وإعادة تشغيل الجهاز؛ إذا لم يكن الأمر كذلك، يرجى تشغيل الجهاز مباشرة.

دليل استكشاف الأخطاء واصلاحها

• الظواهر الخاطئة وطرق علاجها

يمكن فقط لفنيي الخدمة المحترفين المعتمدين اصلاح مجففة الملابس!

قبل الاتصال بالخط الساخن , يرجى التأكد مما اذا كان بالامكان التعامل مع المشكلة بنفسك او اذا تم استخدام الجهاز بشكل صحيح , سيقدم لك الفنيون النصيحة عندما يكون ذلك خلال فترة الكفالة.

المشكلة	الحل
شاشة التحكم لا تعرض اي محتوى	تحقق مما اذا كان قابس الطاقة طبيعي, تحقق مما اذا كان مفتاح التشغيل قيد التشغيل.
مجففة الملابس لا تعمل	تأكد مما اذا كان باب مجففة الملابس مغلق. تأكد مما اذا كان تم تحديد البرنامج و أن زر "التشغيل/ايقاف" تم الضغط عليه
الباب يفتح تلقائيا	اضغط مع الاستمرار مقبض الباب بحيث يوقفن قفل الباب مقفل في الوضع المناسب. تحقق اذا كانت الملابس مبالغ فيها
لم يتم الوصول لمعيار التجفيف او ان وقت التجفيف طويل جدا	قم بقم بتنظيف شاشة الفلتر الاسطواني و شبكة الفلتر السفلية باستخدام برنامج اكثر ملائمة, تأكد ان غطاء المروحة خالي من العوائق

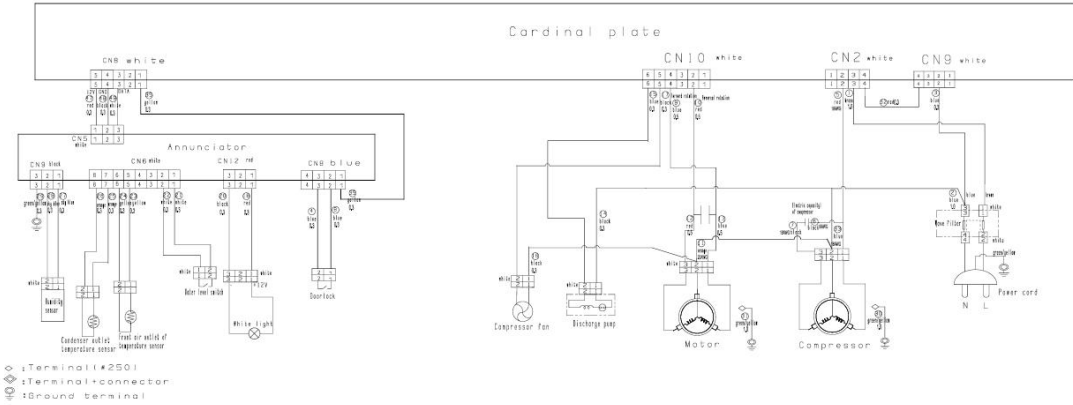
اذا لم تتمكن من ازالة الخلل يرجى:

1. ايقاف تشغيل مجففة الملابس.
2. الاتصال برقم الخدمة الخاص بنا.

المواصفات

لحد الأقصى لسعة التجفيف (كجم)	12
الطاقة المقدرة (R واط)	700
حجم المنتج (العرض*العمق*الارتفاع) (مم)	595*670*850
الوزن الصافي (كجم)	52
الوزن الإجمالي (كجم)	58
المبرد	R290a
ملء كمية المبرد (غم)	انظر اللوحة

مخطط الدائرة





N082501-000254-001(A)