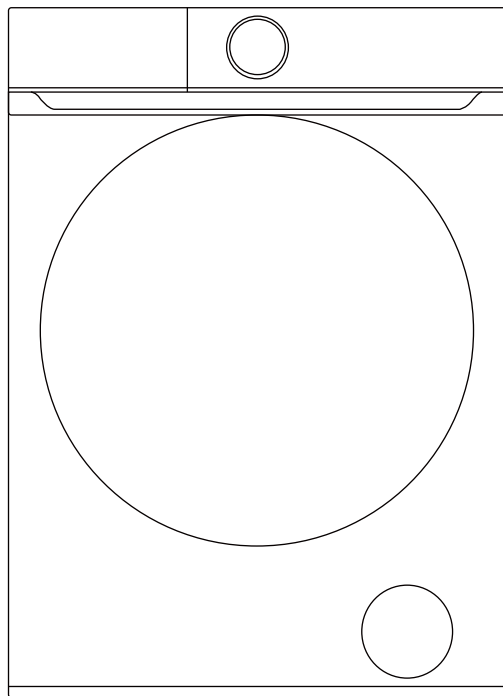


# CAMPOMATIC

## WM I 4DDA Washing Machine



Made in China



INSTRUCTION MANUAL

**Caution:** Read and follow all safety and operating instruction before first use of this product.

Campomatic S.R.L. Via Configliachi 5/B . 35031, Abano Terme (Padova), ITALIA

[WWW.CAMPOMATIC.COM](http://WWW.CAMPOMATIC.COM)

# Content

Warning .....	2
Safety Notifications.....	3
Part Name .....	4
Installation Instruction .....	5
Methods of Door Lock and Remove .....	9
The Usage Method of the Detergent Box.....	10
Function Introduction of Operating Panel .....	11
The Introduction of Function and Program .....	13
The Introduction of Washing Programs .....	14
Maintenance .....	15
Notice before Washing .....	18
Non-fault Conditions.....	20
Troubleshooting Guide .....	21
Specification .....	22
Environmental Protection .....	22

# **WARNING**

- This appliance is not intended for use by persons(including children)with reduced physical, sensory or mental capabilities,or lack of experience and knowledge, unless they hare been given supervision or instruction concerning use of the appliance by a person responsible for their safety.
- Children should be supervised to ensure that they do not play with the appliance.Cleaning and user maintenance shall not be made by children without supervision. Children of less than 3 years should be kept away unless continuously supervised.
- If the supply cord is damaged. it must be replaced by the manufacturer, its service agent or similarly qualified persons in order to avoid a hazard.
- The new hose-sets supplied with the appliance are to be used and that old hose-sets should not be reused.
- This appliance is intended to be used in household and similar applications such as:
  - staff kitchen areas in shops, offices and other working environments;
  - farm houses;
  - by clients in hotels , motels and other residential type environments;
  - bed and breakfast type environments;
  - areas for communal use in blocks of flats or in launderettes.
- For washing machines having ventilation openings in the base, the openings must not be obstructed by a carpet.
- Manual loss , Call our service number.
- Water pressure:0.03-1MPa.
- **CAUTION:** In order to avoid a hazard due to inadvertent resetting of the thermal cut-out, this appliance must not be supplied through an external switching device such as a timer, or connected to a circuit that is regularly switched on and off by the utility.

## Safety Notifications (Please Must Follow)

- In order to prevent the harm or damage to the user or the person and property of others, please make sure to follow the safety issues.



### Warnings

- The risk of electric shock.

1. Please use 220V-240V, above 10A with ground wire dedicated socket.
2. When inserting and pulling out the power cord please use the plug, please. Don't use the damaged power cord. When the power cord pin is dirty please wipe clean with dry cloth in time.
3. Do not use the wet hand to insert or pull out the plug.
4. Please pull out the plug when finishing, repairing or cleaning.

- The danger of fire and current leakage

1. Do not allow the washing machine close to the fire, or lighted cigarettes, candles and volatile materials.
2. Please do not sprinkle the water on the control panel of the washing machine.
3. Please do not put the washing machine outside or in a wet place.
4. Please fix the drain pump and make sure the sewer is unobstructed.

- The danger of high temperature

1. When washing in high temperatures, the door glass will be heating. Please do not touch the door glass, especially children.
2. When opening the door after high temperature washing, please wait for the temperature to cool down to a safe level and the door will be unlocked automatically.

- The danger of getting hurt

1. Please handle the carton box after removing, don't let the children touch or eat.
2. Do not allow the children to operate or climb up to the washing machine.
3. Please close the door after use to avoid the children entering the drum.

- The danger of injury

1. Do not put any heavy things on the top of the washing machine.
2. If you want to move the machine, please remember to ask for help.
3. Please do not ask unprofessional people to repair the machine.

- The danger of damage the clothes

1. Please do not wash the clothes which is waterproof, like Raincoat, feather products, sleeping bags
2. Please wash the clothes which can be washed, if you have any doubt, please following the instructions.

- The danger of explosion


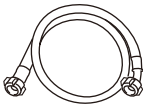

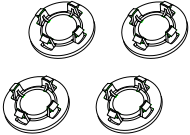
1. Please do not wash the cloths which stained with kerosene, gasoline, thinner, inflammable goods.
2. Please do not wash when there gas leakage.

- When pulling out the plug, the lock can be

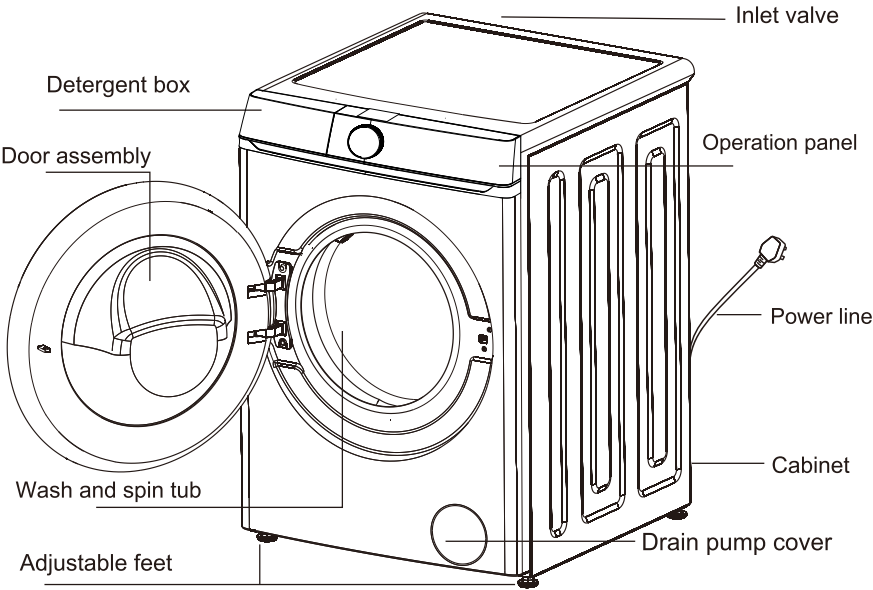
unlocked even if there is a lot of water inside. So please check the water level inside before unlocking the door in order to avoid the unnecessary loss.

Part name

Attachment specification

instruction	water supply hose	wrench	transportation bolt caps
			

Part name



Important notice:

- 1.The product appearance and specifications may be varied without notice to raise the product quality.
- 2.The product appearance and specifications may be varied with that of the related energy efficiency test or the related safety test,etc.

Notice :

- 1.The first use may drain some water out. It's residual water after performance test, belong to the normal phenomenon.
- 2.After each use, please pull the plug and turn off the faucet to prevent accidental flood or fire.

## Installation instruction

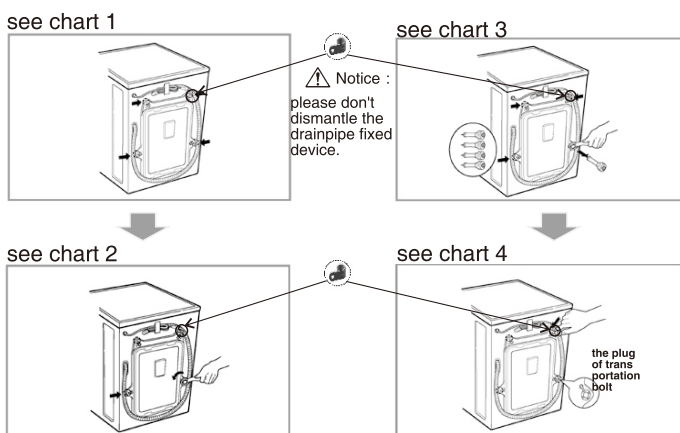
- Make sure the temperature of the places where the washer is installed or placed above 0°C or put it outside.
- Place the washer correctly according to management standards and regulations.
- Keep the base of washer ventilated when it is placed on the ground with carpet.
- There are too much pests in villages. Please keep the surroundings clean because any damages caused by cockroaches or other pests don't belong to warranty.

### Transport bolt

Washers are installed with transport bolt to prevent internal damage in transit.

### Dismantle the transport bolt

1. In order to prevent internal damage in transit, 4 bolts are installed. Before using the washer, dismantle the bolt (see chart 1 ).
- If the bolts are not dismantled, violent vibration, noise and trouble will be caused.
2. Use the attached wrench to loosen the 4 bolts (see chart 2).
3. Twist the bolt rubber slightly and then pull out the bolts, keep the bolts and wrench as standby (see chart 3).
- The bolts should be remounted no matter when to transport the washer.
4. Use attached stopples to seal the screw holes (see chart 4).



## Requires for positions

Horizontal adjustment:

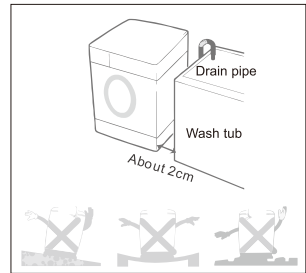
- The slant angle should be less than 1 degree.

Power outlet

- The distance between any side of washer and power outlet should be within 1.5 meters.
- Don't use too many electrical appliances in one outlet.

Environment cleaning

- It's necessary to clean the wall, door and ground.
- Install the washer on a hard and steady ground with floor drain rather than soft blanket or wooden floor.
- Don't put dirty clothes or some other goods on a washer's head cover, otherwise it may impact the normal operation.



## ⚠ Notice

### Power connection

1. Don't use the wiring board or something like that.
  2. If the power lines are damaged, please contact professionals to repair.
  3. After the use of washer, pull the plug and turn the tap off.
  4. Connect the washer with grounded outlet to correspond to the wiring principles.
  5. Place the washer in which is easy to connect the outlet.
- Contact the maintenance center and ask professionals to repair the washer. Laypeople may cause damages and troubles on the washer.
  - Don't put the washer in the place where the temperature is below zero. The pipes will be frozen and break. Moreover, the temperature below zero will damage the programming controller.
  - If move the washer in an environment whose temperature is below zero, please keep the washer at room temperature for a few hours before starting it.

### Grounding introduction

- A washer must have the grounding devices. If a trouble happens, the device can reduce the risk of electrical shock. The device is equipped with a cable (including a wire and a grounded plug). The grounded plug must be inserted in an appropriate outlet. If you want to know if the washer is grounded correctly, please contact with professional maintenance staff. If the plug can't match with the outlet, please don't change the plug by yourself.
- Once your washer smokes or emits an odor, please cut the power and contact with professional maintenance staff.

**Washers should be connected with water inlet. Please use attached new plumbing rather than the old.**

**In order to ensure the quality, water injection tests are carried out before the washer leaves factory, so there may be water inside the internal tub, door seals and door panel, which are normal.**

## Water inlet connection

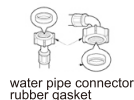
1. The pressure of supply water should be between 30kPa and 1000kPa.
  2. Don't abrade the screw thread when connect the inlet pipes with valves.
  3. Please install dropping equipment if the pressure of supply water surpasses 1000kPa.
- Two seals are supplied in the connectors of both ends of the pipe to prevent water leaking.
  - Turn on the tap and check if the connectors leak.
  - Check the pipes regularly. Please change them if necessary.
  - Make sure the pipes don't be damaged or twine with each other.

Use the standard faucet

standard faucet 

longer faucet 

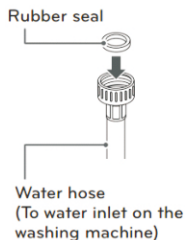
square faucet 



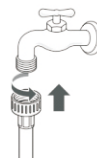
water pipe connector  
rubber gasket

## The connection of inlet pipes and taps

- 1 Check the rubber seals on both sides of the hose.  
-insert a rubber seal into the threaded fittings on each hose to prevent leaking.



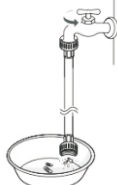
- 2 Connect the water supply hoses to the water faucets tightly by hand and then tighten another 2/3 turn with pliers.  
-Connect the blue hose to water faucet.



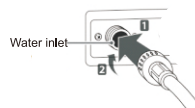
### ⚠ WARNING

- Do not overtighten. Damage to the coupling can result.

- 3 After connecting inlet hose to water faucets, turn on the water faucets to flush out foreign substances (dirt, sand or sawdust) in the water lines. Let water drain into a bucket, and check the water temperature.



- 4 Connect the hoses to the water inlet tightly by hand and then tighten another 2/3 turn with pliers.



### ⚠ WARNING

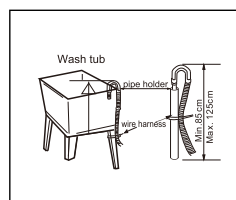
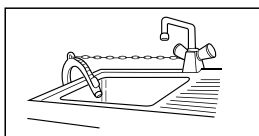
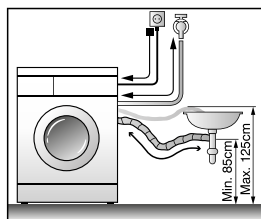
- Do not overtighten the hoses. Overtightening can damage the valves resulting in leaking and property damage.

- 5 Check for leaks by turning on the faucets. If water leaks, check steps 1 to 4 again.

- Such washing machine is designed for home appliances, please do not install it on ship, traveling truck or plane.
- Please turn off the stopcock if long time out of use.  
( e.g vacation)
- Please remove plug and cancel door lock function to avoid child locking himself/herself inside.
- Packing materials(e.g film, foam) could harm child's safety and cause asphyxia! Attention: **MAKE ALL PACKING MATERIEALS OUT OF CHILD REACH.**

### Install drain-pipe

- Please fix the drain-pipe by a lifting rope.
- For the sake of lightening damage of leak towards ground, please place the drain-pipe correctly.
- In order to avoid siphon,the height of drain-pipe should between (0.85m-1.25m),moreover, the terminal of is should not be placed in water.
- If the drain-pipe is too long, please do not force to insert it into washing machine, which would cause abnormal noise.  
(Please check sketch map next page)



The instruction of installation of pipe

### Horizontal Adjustment

- To avoid noise and vibrate by adjusting washing machine level. place it at the room corner preferably.
- If ground not level, please adjust alignment pins. Do not put wood pieces or something like, please make sure four alignment pins touch ground tightly, and machine level completely.

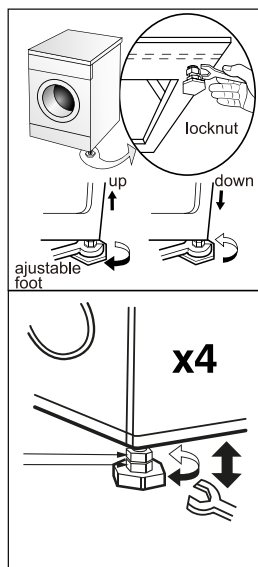


- **Adjust adjustable feet**

Adjust the adjustable feet to make sure the washing machine in balance, which can be placed on the ground steadily. After settling, screw the locknut to guarantee. Do not place the washing machine in the platform, which is higher than the ground, in order to prevent the machine from falling down because of other accidents.

- **The diagonal check**

Applying force downward on the diagonal of the washing machine, washing machine should not shake. (both diagonal need to check, if the washing machine shake, must readjust adjustable foot.)



## Methods of Door Lock and Remove

### Door locking / unlocking

- The door will lock automatically after a laundry program starts. At this time, the door lock lamp is on.
- Press the “start / pause” key, and wait for a few seconds after the washing / dewatering tub stops rotating. If the door opening conditions are met, the door lock will be released automatically, and the display screen shows that the door lock light is off.
- The door cannot be opened either during high temperature operation or under high water level in washing.
- Foam overflowing if open the door during operating, please catch foam with towel.
- When the door cannot be opened, the emergency door opening device can be used in case of emergency.

## The Usage Method of the Detergent Box

### Synthetic Detergent Powder



- Please dissolve detergent (e.g soap pieces) before putting into detergent box.

### Liquid detergent. Bleach



- Please use detergent with less foam.
- Please use two times water to dilute the concentrated type detergent before putting into detergent box.

### Softener

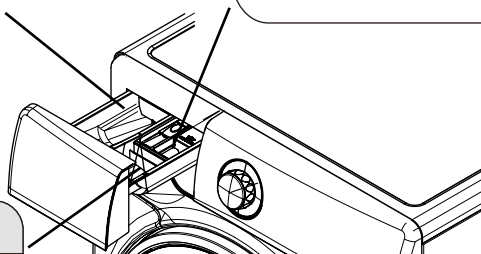


- Please put softener before washing, which will pour into drum automatically when last patch happening.
- When using concentrated type softener, please dilute it with appropriate water.
- Do not exceed MAX mark.

### Prewashing Detergent



- Please put moderate detergent after selecting Pre-washing function if cloths is too dirty.



The above picture is just for reference, the detailed information should be based on the real product!

- Use special detergent.
- Do not use too much detergent which will cause too much foam and affect washing quality or will cause malfunction.
- Select detergent according to cloths variety, color, water temperature and contamination level.
- Please use moderate detergent to get washing effect and protect environment.

## The Recommendations on detergent use at the various temperatures

- When washing heavily soiled whites, we recommend using cotton programs of 60°C or above and a normal washing powder (heavy duty) that contains bleaching agents that at medium/high temperatures provide excellent results.
- For washes between 40°C and 60°C, the type of detergent used needs to be appropriate for the type of fabric and level of soiling. Normal powders are suitable for "white" or colour fast fabrics with high soiling, while liquid detergents or "colour protecting" powders are suitable for coloured fabrics with light levels of soiling.
- For washing at temperatures below 40°C we recommend the use of liquid detergents or detergents specifically labeled as suitable for low temperature washing.

## Function Introduction of Operating Panel

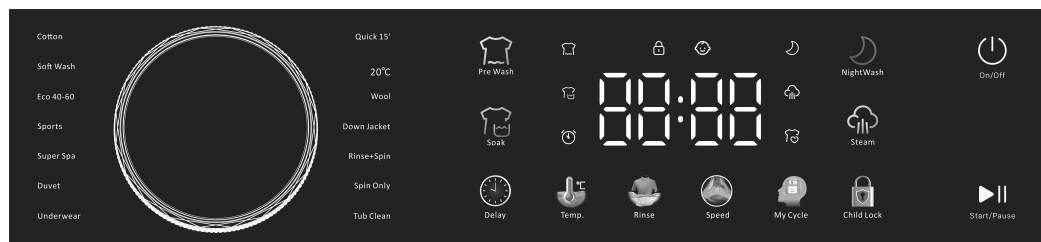


Image shown here is indicative only. Actual product you receive may differ.

### 1. On/Off Button

- Turn power ON/OFF.
- When procedure finish, press On/Off to cut off power.

### 2. Start/Pause Button

- Press it to start operating
- Press it to pause during operation, press again to continue.

### 3. Program Knob

- Select program according to variety and contamination of cloths.

### 4. Pre Wash Button

- If the cloths are too dirty, you can choose this program before washing.

### 5. Soak

- After selecting this function, there is a period of time for cloth soaking, which can enhance the performance of washing.

### 6. Delay Button

- Delay Time
- Delay time refers to the period from appoint to end .
- If want to cancel the function, push power button.

### 7. Temp. Button

- Select water temperature according to the variety and contamination degree.
- Different procedure, different water temperature range, some no choice.

### 8. Rinse button


- When push the power button to start the machine and select the program, you can choose the times of rinse by this button, which can make better washing performance.

### 9. Speed button

- When push the power button to start the machine and select the program, you can choose different spin speed.

### 10 . My Cycle button

Set or call up common programs and parameters

- Memory saving: long press the “My Cycle” button after startup to save the parameter configuration.
- Memory call out: press the “My Cycle” button after next startup to call out the previously saved parameters for rapid setting.
- After the memory saving or call out, the “My Cycle” icon (  ) will light up.
- In case of memory saving, issue “Ding Dong” sound twice; In case of memory call out, make three “Ding Dong” sound in triple.
- Memory saving function only saves one of the most commonly used or preferred modes, with no saving of more than one parameter configuration.

### 11 . Child-Lock button

- Press it to guard against child operating.
- Child-Lock operating, other buttons unavailable except “ On/Off ”.

### 12 . Steam

- The steam function is activated to have the inner drum environment heated, leading to the improvement on washing performance and dirt reduced.

### 13 . Night Wash

- When washing at night, selecting this function can turn off the sound of the buzzer and reduce the default speed to reduce the washing noise.

### 14. Display Screen

- To display the remaining time or delay time, remaining time gradually reduce in accordance with the washing.
- To display temp , delay time, rinse times, spin speed, when you adjust these options.
- During the process of washing, if there is a abnormal phenomenon, the screen will display the error code accordingly.
- If the remaining time is different with the real time, the program will adjust according to the real situation. It is not an error.

## The introduction of function and program

Cotton	For general cotton fabrics
Soft Wash	Easily deformable clothes such as sweaters and dresses of 2kg and below
Eco40-60	The eco 40-60 programme is able to clean normally soiled cotton laundry declared to be washable at 40°C or 60°C, together in the same cycle, and that this programme is used to assess the compliance with the EU ecodesign legislation;
Sports	Machine washable sportswear
Super Spa	It means long-time washing at high temperature, and is suitable for the clothes, bedding and plush toys with high sterilization requirements and sensitive to mites and pollen
Duvet	Machine washable sheets / curtains, etc.
Underwear	Intimate underwear
Quick 15'	A small amount of thin clothes with slight contamination
20°C	Suitable for cleaning lightly stained clothing.
Wool	Machine washable wool fabrics
Down Jacket	Machine washable down clothes
Rinse+Spin	Separate rinsing and dewatering
Spin Only	Separate dewatering
Tub Clean	Tub self-cleaning, with no clothes

## The introduction of washing programs

Program	Temperature ( °C )	Spin Speed ( Run/Min. )	Time ( m )
Cotton	20°C ( cold water , 40°C , 60°C , 90°C )	800 ( 0 , 400 , 1000 , 1200 , 1400 )	48
Soft Wash	20°C ( cold water , 40°C )	800 ( 0 , 400 )	44
Eco 40-60	40°C ( cold water , 20°C , 60°C )	1400 ( 0 , 400 , 800 , 1000 , 1200 )	240
Sports	cold water ( 20°C , 40°C )	800 ( 0 , 400 )	44
Super Spa	60°C	800 ( 0 , 400 , 1000 )	130
Duvet	40°C ( cold water , 20°C , 60°C )	800 ( 0 , 400 , 1000 )	88
Underwear	20°C ( cold water , 40°C )	800 ( 0 , 400 )	26
Quick 15'	cold water ( 20°C , 40°C )	800 ( 0 , 400 )	15
20°C	20°C	1000 ( 0 , 400 , 800 , 1200 , 1400 )	63
Wool	40°C ( cold water , 20°C )	800 ( 0 , 400 )	47
Down Jacket	20°C ( cold water , 40°C )	800 ( 0 , 400 )	67
Rinse+Spin	-	800 ( 0 , 400 , 1000 , 1200 , 1400 )	16
Spin Only	-	800 ( 0 , 400 , 1000 , 1200 , 1400 )	10
Tub Clean	60°C ( 90°C )	800	75

Instruction:

- 1.The needed time can be changed due to water pressure, drain condition, clothing textile,weight, water temperature changing.
- 2.During the process of washing,the time of washing and spinning will be different with the real running time.
- 3.During the process of washing,the real display time will beat according to sensing the weight changing of clothing.
- 4.Due to different weight of clothing and detergent, if the spin speed is too low, the rinse performance will not be good, please increase times of rinse.
- 5.The data in the chart can be different from different models.
- 6.When editing the default program as energy efficiency program, washing time will increase automatically.

## Maintenance

- Please maintenance washing machine to extend service life.
- Before maintenance, please unplug.

### Body of washing machine

After washing, please clean it with soft cloth. If much contamination, please use appropriate detergent or soap.

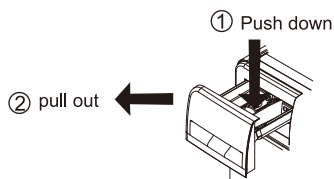
- Do not watering directly.
- Do not use putty-powder, diluent, gasoline, alcohol to clean machine body.

### Door Gasket Ring

After washing, please remove contamination, wastepaper and so on, if foreign matter exists, please remove.

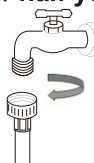
### The Clearance of Detergent Box

Please clean the detergent box regularly. Pull it out and wash with clean water, then insert back.



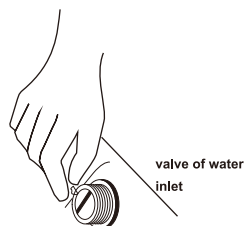
### The Clearance of Universal coupling ( Suggest:Once/ half year)

- If waste accumulated, it will influence water inlet speed.
  - 1.Take off the soft pipe from connecting part side.
  - 2.Take off the screwing device according to the arrow showed.
  - 3.Wash the inside of the screwing device.
  - 4.Install the cleaned crewing device with the inlet soft pipe.



### The clearance of inlet water valve ( Suggest:Once/ half year)

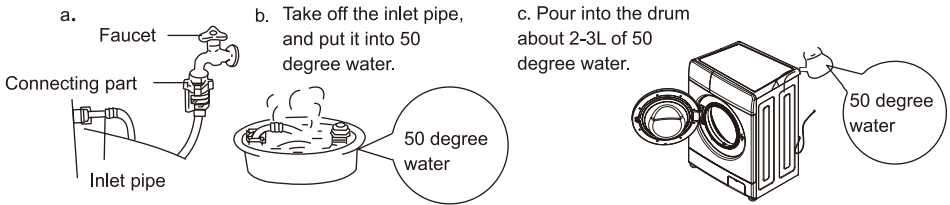
- 1.Take off the soft pipe from washing machine side.
- 2.Take off the filter net from water valve.
- 3.Clean the filter net with tooth-brash.
- 4.Install the soft inlet pipe.



## Maintenance

### When washing machine is frozen

1. Cover stopcock and connecting part with hot towel.
2. Take off the inlet pipe, and put it into 50 degree water.
3. Pour into the drum about 2-3L of 50 degree water.
4. Connect inlet pipe, turn on the stopcock and start the washing machine, please check whether inlet and outlet is normal.



### The Clearance of dewatering-pump filter( Suggest: once/month)

1. Press fastener on the pump after dewatering and power off, open the lid of water-pump filter.(Attention: if hot water inside, please go ahead after it be cold.)
  2. Take off the filter anti-anticlockwise.
  3. Wash the filter.
  4. Direct at pump and insert the filter, tighten it clockwise and tighten the lid.
- Attention: a. Please tighten the filter well to avoid leak.  
b. Please do not clean during operation.

### The Drum Clearance (Suggest once/month)

After using for a period, some dirt maybe exist. You can clean the inside and outside of drum by operating the drum procedure.

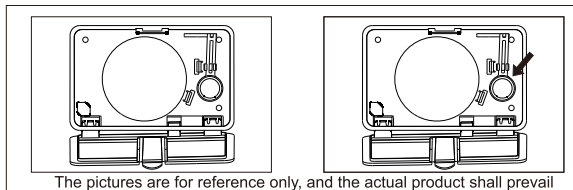
Attention: please do not put cloths and detergent when clearing the drum.

## Emergency Open the Door

**(Only automatic door locks have this function)**

When there is power cut and the door cannot be open normally, but you need to open the door, please pull open the emergency door opening tab, and remember to reset the emergency door opening tab.

**The pull-tab is located at the front right bottom of the inside of the cover. Please open the cover when use.**



### Attention

Forbid to use the emergency door opening tab when the machine is running; When you have to use it at emergency, please open the emergency door opening cover when water cooling to avoid scald because there will be excess water flowing out from the inner tub at high temperature.

## Notice before Washing

### 1.Washing guide identification

- Please check cloths washing guide identification ,which shows cloths texture and washing method.

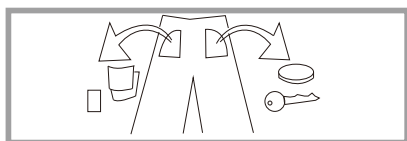
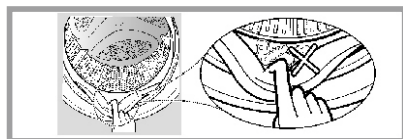
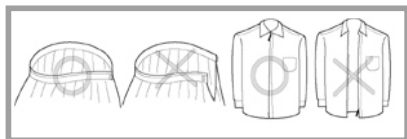
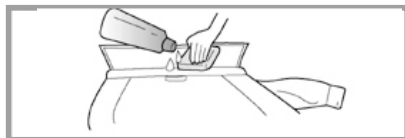
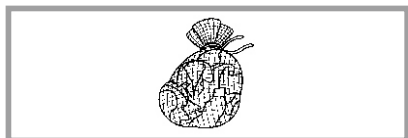
### 2.Classification washing

- Please wash cloth of the same texture, different texture, different water temperature, speed and washing procedure, please split deep colored cloths from white cloths.Split dyed cloths from cotton, otherwise the white cloths would be discolored. If possible,please do not washing high contaminated cloths with clean ones together.
- The degree of pollution (serious, moderate,slight)                      classify clothes and wash according to the degree.
- color (white, light color, deep color)                      classify them and wash.
- velveteen (easy to fall off, easy to be adhered)                      classify the white and the deep color.

### 3. Notes

- When put big and small clothes together, put the big first and they have to be less than half of total clothes. Please don't wash single cloth because it may cause the trouble of imbalance. Please add one or two similar clothes.
- Small clothes like silk stockings and handkerchiefs should be put into mesh bags to wash. Before washing the bra with steel rings, please take the rings off. If it is inconvenient to do this, please put them into mesh bags to prevent the bra slipping into the gap between internal and external tubs.
- Check all pockets and make sure nothing in them. Nails, hairpin, match, pen, coin and key will damage your washer and clothes.
- Zip up all clothes, fix the button and hook and tie the loose belt, make sure that other clothes cannot be damaged by them.
- Firstly use the water with a little detergent to wash the parts with too many stains, such as collar and cuffs, which can make the clothes cleaner.






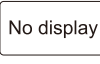
- Check the door seals and make sure nothing on them.
- Make sure there is nothing in the tub before washing.
- Please use the low bubble detergent specially for front loading washing to wash the cloths.



## Non-fault conditions

Status	Phenomena	Causes
Before operation	Residual water in the washing machine	The washing machine undergoes quality inspection before delivery, so it is normal to have a small amount of residual water in the tub.
	"Tub clean" after startup	In case of clothes washing with temperature lower than 60°C for a long time, the washing machine will automatically remind to run the tub clean program until the high temperature washing program has been performed. It is permitted to ignore the reminder and select another program.
During washing	Rustle sound in the tub	Silver ion sterilization tablets exist in the tub
	No water during washing	For water-saving washing machine, the washing water level under some program is below the door glass.
	Not add clothes halfway	Only some low water washing programs permit clothes adding during washing. Door opening must meet the conditions of safe water level and temperature, which is also related to the number of clothes and water absorption performance.
	Pause during laundry	Verify that the "pause" key is not pressed.
During rinsing	Undesirable cleaning effect	Less washing time and less detergent (many dirty clothes).
	White spots on clothes after washing	Washing powder is used. Water insoluble components of phosphorus-free detergent could adhere to clothes and generate spots. Select "rinsing + dewatering" for rinsing, or remove spots with brush after drying. In addition, please wash dark clothes and light clothes separately.
During dewatering	Poor dewatering effect	Single heavy clothes cause excessive eccentricity. Please wash large and small clothes together, and don't wash single heavy clothes.
	Large vibration	Confirm that the washing machine is placed at a hard horizontal ground, with the adjustable feet leveled and locked; the rear 4 bolts have been completely removed.
Other	Key malfunction	The child lock function is started when the program is running. The child lock light is on. Long press the "child lock" key to cancel the child lock function.
	Peculiar smell	It is the gasket rubber smell of the new washing machine. Run the "tub clean" program in accordance with instructions. After washing, the door must be opened to keep the tub ventilated and eliminate moisture in the tub. Besides, clean the door gasket regularly.
	Program operation longer than usual	The eccentric sensing function is to achieve balance by distributing clothes in the tub for a long time; in case of too much foam, enter the de-foaming process: low water pressure and large water absorption in clothes for long water inflow time.

# Troubleshooting Guide

Exception code	Hints/ Symptoms	Causes	Solutions
	Water inlet fault	<ul style="list-style-type: none"> <li>● Is the faucet closed, is water not supplied (low water pressure), and is water inlet hose frozen?</li> <li>● Is the filter screen of inlet valve blocked?</li> </ul>	<ul style="list-style-type: none"> <li>● Turn on the faucet, etc.</li> <li>● Clean the inlet valve filter screen (pull out the filter screen with nipper pliers and reinstall after cleaning).</li> </ul>
	Drain fault	<ul style="list-style-type: none"> <li>● Is drain hose blocked by foreign matters?</li> <li>● Is drain valve blocked by clothing debris?</li> <li>● Is the orifice position of drain hose too high?</li> </ul>	<ul style="list-style-type: none"> <li>● Foreign matters at the outlet of the drain hose.</li> <li>● Open the drain valve knob to remove debris.</li> <li>● Reduce the height of drain hose orifice.</li> </ul>
	Door locking fault	<ul style="list-style-type: none"> <li>● Door not closed in place</li> </ul>	<ul style="list-style-type: none"> <li>● Reclose the door.</li> </ul>
	Dewatering fault	<ul style="list-style-type: none"> <li>● Bolts not removed?</li> <li>● Washing machine off balance?</li> <li>● Small amount of clothes?</li> <li>● Excessive clothes or large clothes in groups?</li> </ul>	<ul style="list-style-type: none"> <li>● Remove bolts.</li> <li>● Keep the washing machine flat.</li> <li>● Add 1-2 clothes.</li> <li>● Sort out clothes and restart.</li> </ul>
	Power outage tip (only DD motor)	<ul style="list-style-type: none"> <li>● Power outage during operation?</li> </ul>	<ul style="list-style-type: none"> <li>● Directly press the "start / pause" key to continue the operation before power outage.</li> <li>● Reset the washing machine.</li> </ul>
	Water leakage	<ul style="list-style-type: none"> <li>● Wrong connection of water inlet hose?</li> <li>● Improper size of faucet?</li> </ul>	<ul style="list-style-type: none"> <li>● Connect the water inlet hose correctly;</li> <li>● Use the faucet with qualified dimension.</li> </ul>
	Water supply and drain at the same time	<ul style="list-style-type: none"> <li>● Incorrect height of drain hose?</li> <li>● Drain hose and sewer unblocked?</li> <li>● Drain hose buckle removed?</li> </ul>	<ul style="list-style-type: none"> <li>● Confirm that the lowest point of the drain hose is higher than the internal water level of the washing machine;</li> <li>● Siphonage arise in case of clogged drain hose and sewer;</li> <li>● Remove the drain hose buckle.</li> </ul>
	Foam overflows from the detergent box	<ul style="list-style-type: none"> <li>● Excess detergent?</li> <li>● Low foam detergent not used?</li> </ul>	<ul style="list-style-type: none"> <li>● Add a spoonful of softener to the powder synthetic detergent, and then inject 500ml of clean water;</li> <li>● Reduce the amount of detergent in next washing;</li> </ul>
	Abnormal sound	<ul style="list-style-type: none"> <li>● Any coin, zipper, metal buttons?</li> <li>● Slender matters, such as bra bracket in inner and outer cylinders;</li> </ul>	<ul style="list-style-type: none"> <li>● The sound when the inlet valve works and the sound of air-water mixing when the drain pump works are normal phenomena.</li> </ul>
<p>After troubleshooting, please press the "start / pause" key for re-operation. In case of any faults not eliminated (codes not included in the exception code), please turn off the water and power supply and call the national service hotline for repair.</p>			

## Specification

Rated washing capacity	14.0kg
Rated spinning capacity	14.0kg
Rated voltage	220-240V~,50Hz
Rated washing power	200W
Rated spinning power	500W
Rated heating power	1800W
Maximum power	1850W

Specification,picture and feature are subject to change without prior notice for purpose of product improvement.

## Environmental Protection

### Correct Disposal of this product

This marking indicates that this product should not be disposed with other household wastes throughout the EU. To prevent possible harm to the environment or human health from uncontrolled waste disposal, recycle it responsibly to promote the sustainable reuse of material resources. To return your used device, please use the collection systems or contact the retailer where the product was purchased. They return and can take this product for environmental safe recycling.





## المواصفات

قدرة الغسيل المقدرة	14.0 كغم
قدرة الغزل المقدرة	14.0 كغم
الجهود المقدرة	240-220 فولت ~، 50 هرتز
تصنيف قوة الغسيل	200W
تصنيف قوة الغزل	500W
تصنيف قوة التدفئة	1800W
القوة القصوى	1850W

تخضع المواصفات والصورة والميزة للتغيير دون إشعار مسبق لغرض تحسين المنتج.

## حماية البيئة

### التخلص الصحيح من هذا المنتج

تشير هذه العلامة إلى أنه لا ينبغي التخلص من هذا المنتج مع النفايات المنزلية الأخرى في جميع أنحاء الاتحاد الأوروبي. لمنع الضرر المحتمل للبيئة أو صحة الإنسان من التخلص من النفايات غير المنضبطة، أعد تدويرها بمسؤولية لتعزيز إعادة الاستخدام المستدام للموارد المادية. لإرجاع جهازكم المستخدم، يرجى استخدام أنظمة الإرجاع والتحويل أو الاتصال ببائع التجزئة حيث تم شراء المنتج. يمكنكم أخذ هذا المنتج إلى مركز إعادة التدوير الآمن للبيئة.



## دليل استكشاف الأخطاء وإصلاحها

رمز الاستثناء	تصانيع/أعراض	الأسباب	الحلول
١٤	فشل مدخل المياه	<ul style="list-style-type: none"> <li>هل الصنبور مغلق، لا يوجد مصدر للمياه ( انخفاض ضغط الماء )، هل خرطوم مدخل الماء مجمد؟</li> <li>هل يتم حظر مرشح صمام السحب؟</li> </ul>	<ul style="list-style-type: none"> <li>قم بتشغيل الصنبور، إلخ.</li> <li>قم بتنظيف مرشح صمام السحب ( اسحب المرشح بكماشة وأعد تنبئته بعد التنظيف).</li> </ul>
٥٤	فشل الصرف	<ul style="list-style-type: none"> <li>هل يتم حظر أنبوب الصرف بواسطة جسم غريب؟</li> <li>هل يتم حظر صمام التصريف بواسطة شظايا الملابس؟</li> <li>هل وضع الخائن لخرطوم التصريف مرتفع جدًا؟</li> </ul>	<ul style="list-style-type: none"> <li>هناك جسم غريب عند مخرج أنبوب الصرف.</li> <li>افتح مقبض صمام الصرف لإزالة الحطام.</li> <li>خفض ارتفاع ثقب خرطوم الصرف.</li> </ul>
٦٤	فشل قفل الباب	<ul style="list-style-type: none"> <li>الباب غير مغلق في مكانه</li> </ul>	<ul style="list-style-type: none"> <li>أغلق الباب مرة أخرى.</li> </ul>
٧٤	خطأ هطول الأمطار	<ul style="list-style-type: none"> <li>لم تتم إزالة التراب؟</li> <li>الغسالة غير متوازنة؟</li> <li>كمية صغيرة من الملابس؟</li> <li>الكثير من الملابس أو مجموعات كبيرة من الملابس؟</li> </ul>	<ul style="list-style-type: none"> <li>إزالة التراب.</li> <li>الحفاظ على الغسالة مسطحة.</li> <li>أضف 1-2 قطعة من الملابس</li> <li>تنظيم ملابسك والبدء من جديد.</li> </ul>
٨٤	نصائح انقطاع التيار الكهربائي ( محركات DD فقط )	<ul style="list-style-type: none"> <li>انقطاع التيار الكهربائي أثناء التشغيل؟</li> </ul>	<ul style="list-style-type: none"> <li>اضغط على زر " البدء / الإيقاف المؤقت " مباشرة قبل انقطاع التيار الكهربائي لمتابعة العملية.</li> <li>إعادة تعيين الغسالة.</li> </ul>
	تسرب المياه	<ul style="list-style-type: none"> <li>خطأ في توصيل خرطوم مدخل المياه؟</li> <li>حجم الصنبور غير مناسب؟</li> </ul>	<ul style="list-style-type: none"> <li>قم بتوصيل أنبوب مدخل المياه بشكل صحيح؛</li> <li>استخدام صنبور الحجم المؤهل.</li> </ul>
	مدادات المياه والصرف في وقت واحد	<ul style="list-style-type: none"> <li>ارتفاع خرطوم الصرف غير صحيح؟</li> <li>أنابيب الصرف الصحي والصرف الصحي دون عائق؟</li> <li>تمت إزالة مشبك خرطوم الصرف؟</li> </ul>	<ul style="list-style-type: none"> <li>تأكد من أن أدنى نقطة لخرطوم الصرف أعلى من مستوى المياه الداخلي للغسالة؛</li> <li>سيفون عندما يتم حظر خرطوم الصرف والصرف الصحي؛</li> <li>إزالة مشبك خرطوم الصرف.</li> </ul>
لا يوجد عرض	انسكاب الرغوة من صندوق المنظفات	<ul style="list-style-type: none"> <li>المنظفات الزائدة؟</li> <li>لا تستخدم المنظفات منخفضة الرغوة؟</li> </ul>	<ul style="list-style-type: none"> <li>أضف ملعقة من المنقي إلى المنظف الصناعي المسحوق وحقق 500 مل من الماء؛</li> <li>قلل من كمية المنظفات في الغسيل التالي؛</li> </ul>
	صوت غير طبيعي	<ul style="list-style-type: none"> <li>هل هناك عملات معدنية، سحاب، أزرار معدنية؟</li> <li>المواد النحيلة، مثل أقواس حمالات الصدر في الأسطوانات الداخلية والخارجية؛</li> </ul>	<ul style="list-style-type: none"> <li>الصوت عند تشغيل صمام مدخل المياه وصوت خلط الهواء والماء عند تشغيل مضخة الصرف أمر طبيعي.</li> </ul>

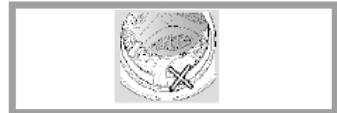
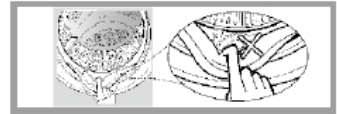
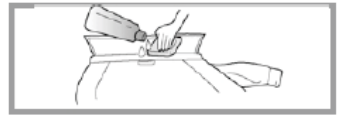
بعد استكشاف الأخطاء وإصلاحها، اضغط على مفتاح " البدء / الإيقاف المؤقت " لإعادة التشغيل. إذا لم يتم استكشاف الأخطاء وإصلاحها ( لا يتم تضمين الرمز في رمز الاستثناء )، فالرجاء إيقاف تشغيل إمدادات المياه والكهرباء واتصل بالخط الساخن للخدمة الوطنية للإصلاح.

## حالة خالية من المتاعب

الحالة	الظواهر	الأسباب
قبل الجراحة	غسالة المياه المتبقية	تخضع الغسالة لفحص الجودة قبل التسليم، لذلك من الطبيعي أن يكون هناك كمية صغيرة من الماء المتبقي في الدلو.
	" تنظيف حوض الاستحمام " بعد البدء	إذا كانت درجة حرارة الملابس أقل من 60 درجة مئوية لفترة طويلة، فستقوم الغسالة تلقائيًا بتذكير عملية تنظيف دلو الغسيل حتى يتم تنفيذ عملية الغسيل ذات درجة الحرارة العالية. إذا كانت درجة حرارة الملابس أقل من 60 درجة مئوية لفترة طويلة، فستقوم الغسالة تلقائيًا بتذكير عملية تنظيف دلو الغسيل حتى يتم تنفيذ عملية الغسيل ذات درجة الحرارة العالية.
أثناء الغسيل	خفيف في حوض الاستحمام	أقراص تعقيم أيون الفضة في البرميل
	الغسيل بدون ماء	بالنسبة للغسالات الموفرة للمياه، يكون مستوى مياه الغسيل تحت بعض الإجراءات أقل من زجاج الباب.
	لا تتوقف في منتصف الطريق	فقط بعض إجراءات الغسيل بالماء المنخفض تسمح بإضافة ملابس أثناء الغسيل. يجب أن يفي فتح الباب بظروف مستوى الماء الآمن ودرجة الحرارة، والتي ترتبط أيضًا بكمية الملابس وامتصاص الماء.
	توقف أثناء الغسيل	تحقق من عدم الضغط على مفتاح " إيقاف".
أثناء الشطف	ضعف تأثير التنظيف	وقت غسيل أقل، منظفات أقل ( المزيد من الملابس القذرة).
	بقع بيضاء بعد غسل الملابس	استخدام مسحوق الغسيل. ويمكن أن تلتصق المكونات غير القابلة للذوبان في الماء من المنظفات الخالية من الفوسفور بالملابس وتنتج بقع. اختر " شطف و الجفاف " للشطف، أو استخدم فرشاة لإزالة البقع بعد التجفيف. أيضًا، يرجى غسل الملابس الداكنة والخفيفة بشكل منفصل.
	ضعف تأثير الجفاف	قطعة واحدة من الملابس الثقيلة يمكن أن تسبب غرامة مفرطة. يرجى غسل الملابس الكبيرة والصغيرة معًا، وليس الملابس الثقيلة وحدها.
أثناء الجفاف	اهتزاز كبير	تأكد من وضع الغسالة على أرضية أفقية صلبة، ويمكن ضبط القدمين للحفاظ على المستوى والقليل؛ تم إزالة البراغي 4 الأخيرة بالكامل.
	فشل المفتاح	تبدأ وظيفة القفل الفرعي عند تشغيل البرنامج. أضواء قفل الطفل مضاءة. اضغط لفترة طويلة على زر " قفل الطفل " لإلغاء وظيفة قفل الطفل.
مسائل أخرى	رائحة غريبة	إنها رائحة المطاط من غسالة الغسالة الجديدة. اتبع الإرشادات لتشغيل برنامج " تنظيف حوض الاستحمام ". عد الغسيل، ببج فتح الباب للحفاظ على تهوية حوض الاستحمام والقضاء على الرطوبة في حوض الاستحمام. بالإضافة إلى ذلك، يتم تنظيف غسالات الأبواب بانتظام.
	البرنامج يعمل لفترة أطول من المعتاد	وظيفة الحث غريب الأطوار هي تحقيق التوازن عن طريق توزيع الملابس في دلو لفترة طويلة؛ إذا كان هناك الكثير من الرغوة، فادخل عملية إزالة الرغوة : ضغط الماء ل منخفض، وامتصاص الماء كبير، ووقت مدخل الماء طويل.

## احتياطات قبل الغسيل

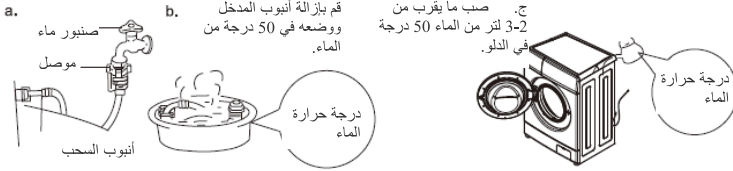
1. شعار دليل التنظيف
  - يرجى التحقق من رقم تعريف دليل الغسيل الذي يوضح نسج الغسيل وطريقة الغسيل.
2. غسيل متدرج
  - يرجى غسل الملابس من نفس الملمس، والأنسجة المختلفة، ودرجات حرارة الماء المختلفة، والسرعات وإجراءات الغسيل، وفصل الملابس الداكنة عن الملابس البيضاء. أفضل القماش المصنوع عن القماش القطني، وإلا فإن القماش الأبيض سيتغير لونه. إذا كان ذلك ممكناً، فلا تغسل الملابس شديدة التلوث بملابس نظيفة.
  - مستوى التلوث ( شديد، متوسط، خفيف ) فرز الملابس وغسلها حسب الدرجة.
  - اللون ( أبيض، فاتح، داكن ) فرزها وغسلها.
  - المخمل ( سهل السقوط، سهل للزوجة ) فرز لون الأبيض والمظلم.
3. ملاحظة
  - عند وضع الملابس الكبيرة والصغيرة معاً، ضع الملابس الكبيرة أولاً، يجب أن تكون أقل من نصف إجمالي الملابس. يرجى عدم غسل قطعة واحدة من القماش، لأن هذا قد يسبب مشكلة غير متوازنة.
  - يرجى إضافة واحد أو اثنين من الملابس المماثلة.
  - يجب غسل الملابس الصغيرة مثل الجوارب والمناديل في كيس شبكي. قبل تنظيف حمالة الصدر بحلقة فولاذية، قم بإزالة الحلقة الفولاذية. إذا كان هذا غير مريح، ضعها في كيس شبكي لمنع حمالة الصدر من الانزلاق إلى الفجوات في أحواض الاستحمام الداخلية والخارجية.
  - تحقق من جميع الجيوب وتأكد من عدم وجود شيء في الداخل. المسامير، دبائيس الشعر، المباريات، الأقلام، العملات المعدنية والمفاتيح يمكن أن تلحق الضرر بالغسالات والملابس.
  - قم بسحب جميع الملابس، وقم بتثبيت الأزرار والخطافات، وربط أحزمة فضفاضة للتأكد من عدم تلف الملابس الأخرى بها.
  - أولاً، قم بتنظيف الأجزاء التي تحتوي على الكثير من البقع، مثل البياضات والأصفاة، بالماء مع القليل من المنظفات، مما يجعل الملابس أكثر نظافة.
  - تحقق من ختم الباب وتأكد من عدم وجود شيء عليه.
  - تأكد من عدم وجود شيء في حوض الاستحمام قبل الغسيل.
  - استخدم منظفًا منخفض الرغوة مصمم خصيصًا للغسيل الأمامي لغسل ملابسك.



## الصيانة

### عندما تجمد الغسالة

1. قم بتغطية صمام التوصيل وجزء التوصيل بمنشفة ساخنة.
2. قم بإزالة أنبوب المدخل ووضعه في 50 درجة من الماء.
3. صب ما يقرب من 3-2 لتر من الماء 50 درجة في الدلو.
4. قم بتوصيل أنبوب مدخل المياه، وافتح صمام التوصيل، وابدأ تشغيل الغسالة، وتحقق مما إذا كان المدخل والخروج طبيعيين.



### تنظيف مرشحات المضخات ( التوصية : مرة واحدة في الشهر )

1. بعد إزالة الرطوبة، اضغط على السحابة الموجودة على المضخة، وقم بإيقاف تشغيل الطاقة، وافتح غطاء مرشح المضخة. ( ملاحظة : إذا كان هناك ماء ساخن في الداخل، يرجى الانتظار حتى يبرد الماء قبل الغسل).
  2. انزع المرشح عكس اتجاه عقارب الساعة.
  3. تنظيف المرشح.
  4. أشر إلى المضخة وأدخل المرشح، وشد في اتجاه عقارب الساعة وشد الغطاء.
- ملاحظة : أ. يرجى تشديد المرشح لتجنب التسرب.  
ب ( ب ) يرجى عدم التنظيف أثناء التشغيل.

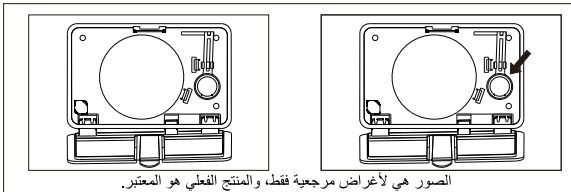
### خلوص الأسطوانة ( يوصى به مرة واحدة / شهر )

بعد فترة من الاستخدام، قد يكون هناك بعض الأوساخ. يمكنك تنظيف الداخل والخارج من الأسطوانة عن طريق تشغيل برنامج الأسطوانة. ملاحظة : لا تضع القماش والمنظفات عند تنظيف الأسطوانة.

### فتح الباب في حالات الطوارئ

#### تتوفر هذه الوظيفة في أقفال الأبواب الأوتوماتيكية فقط

عند انقطاع التيار الكهربائي وعدم إمكانية فتح الباب بشكل طبيعي، ولكنك بحاجة إلى فتح الباب، يرجى سحب لسان فتح الباب في حالات الطوارئ، وتذكر إعادة ضبط لسان فتح الباب في حالات الطوارئ.



الصور هي لأغراض مرجعية فقط، والمنتج الفعلي هو المعتبر.

يقع لسان السحب في الجزء السفلي الأيمن الأمامي من داخل الغطاء. يرجى فتح الغطاء عند الاستخدام.

### الانتباه

يحظر استخدام لسان فتح الباب في حالات الطوارئ أثناء تشغيل الجهاز؛ وعند الاضطرار إلى استخدامه في حالات الطوارئ، يرجى فتح غطاء فتح الباب في حالات الطوارئ عندما يكون تبريد الماء لتجنب الحروق، حيث ستتدفق كمية زائدة من الماء من الحوض الداخلي في درجة حرارة عالية.

## الصيانة

- يرجى الحفاظ على الغسالة لإطالة عمر الخدمة.
- افصل قبل الصيانة.

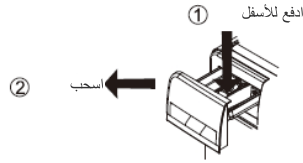
### جسم الغسالة

بعد الغسيل، امسحها بقطعة قماش ناعمة. إذا كان التلوث شديدًا، استخدم المنظفات المناسبة أو الصابون.

- لا تسقي مباشرة.
- لا تستخدم مسحوق المعجون أو المخفف أو البنزين أو الكحول لتنظيف الجسم. (

### خلوص مربع المنظفات

يرجى تنظيف مربع المنظفات بانتظام. قم بتسويته وغسله بالماء وإعادته إلى مكانه.



### غسالة الباب

بعد الغسيل، يرجى إزالته التلوث، نفايات الورق، إلخ. إذا كان هناك أي مواد غريبة، يرجى إزالتها.

خلوص الوصلات العالمية ( يوصى بما يلي : مرة واحدة/نصف سنوية )

- إذا تراكمت النفايات، فسيؤثر ذلك على معدل دخول المياه.
- 1. أزل الخرطوم من جانب الموصل.
- 2. قم بإزالة جهاز الشد كما هو موضح في السهم.
- 3. تنظيف الجزء الداخلي من جهاز تشديد.
- 4. قم بتثبيت جهاز الركاب المغسول بخرطوم مدخل.



خلوص صمام المدخل ( يوصى بما يلي : مرة واحدة/نصف سنوية )

1. أزل الخرطوم من جانب الغسالة.
2. أزل المرشح من صمام الماء.
3. تنظيف المرشح مع فرشاة الأسنان.
4. تثبيت أنبوب السحب لينة.



البرنامج	درجة الحرارة (متوية)	سرعة الدوران (دورة/دقيقة)	الوقت (دقيقة)
قطن	( 90°م , 60°م , 40°م , بارد ) 20°م	( 800 , 400 , 1000 , 1200 , 1400 )	48
غسيل ناعم	( 40°م , بارد ) 20°م	( 800 )	44
اقتصادي ٤٠ - ٦٠	( 60°م , 20°م , بارد ) 40°م	( 1400 , 400 , 800 , 1000 , 1200 )	240
الملابس الرياضية	( 40°م , 20°م ) بارد	( 800 )	44
القضاء على العث	60°م	( 800 )	130
لحاف	( 60°م , 20°م , بارد ) 40°م	( 800 )	88
الملابس الداخلية	( 40°م , بارد ) 20°م	( 800 )	26
سريع 15	( 40°م , 20°م ) بارد	( 800 )	15
20°C	20°م	( 1000 , 400 , 800 , 1200 , 1400 )	63
الصوف	( 20°م , بارد ) 40°م	( 800 )	47
المسترة السفلية	( 40°م , بارد ) 20°م	( 800 )	67
شطف وتجفيف	-	( 800 , 400 , 1000 , 1200 , 1400 )	16
تجفيف فقط	-	( 800 , 400 , 1000 , 1200 , 1400 )	10
تنظيف الحوض	( 90°م , 60°م )	800	75

1. يمكن تغيير الوقت المطلوب بسبب ضغط المياه ، حالة التصريف ، نسيج الملابس ، الوزن ، تغير درجة حرارة الماء.
2. أثناء عملية الغسيل ، سيختلف وقت الغسيل والدوران مع وقت التشغيل الحقيقي. 3. أثناء عملية الغسيل ، سوف يفوق وقت العرض الحقيقي وفقًا لاستشعار الوزن المتغير من الملابس.
3. نظرًا لاختلاف وزن الملابس والمنظفات ، إذا كانت سرعة الدوران منخفضة جدًا ، فلا يكون أداء الشطف جيدًا ، يرجى زيادة أوقات الشطف.
4. يمكن أن تختلف البيانات الموجودة في الرسم البياني عن النماذج المختلفة.
6. عند تعديل البرنامج الافتراضي كبرنامج كفاءة الطاقة ، سيزداد وقت الغسيل تلقائيًا.

## وصف الوظائف والإجراءات

قطن	للأنسجة القطنية العامة.
غسيل ناعم	الملابس القابلة للتشوه بسهولة، مثل البلوزات والفساتين التي يبلغ وزنها 2 كجم أو أقل
Eco40-60	برنامج Eco 40-60 قادر على تنظيف الملابس القطنية المتسخة التي يُعلن أنها قابلة للغسل عند 40 درجة مئوية أو 60 درجة مئوية بشكل طبيعي، معًا في نفس الدورة. يُستخدم هذا البرنامج لتقييم الامتثال لتشريعات التصميم البيئي في الاتحاد الأوروبي.
الرياضة	ملابس رياضية قابلة للغسل
سوبر سبا	يمكن غسلها لفترة طويلة في درجات حرارة عالية، ومناسبة للملابس والفرش والألعاب الفخمة، إلخ. مع متطلبات التعقيم العالية والحساسية للعث وحبوب اللقاح
لحاف	يمكن غسل الأوراق / الستائر، إلخ.
ملابس داخلية	ملابس داخلية
بسرعة 15	كمية صغيرة من الملابس الرقيقة الملونة قليلاً
20 درجة	مناسب لتنظيف الملابس التي بها بقع خفيفة.
صوف	نسيج صوف قابل للغسل
سترة أسفل	سترة أسفل قابلة للغسل ألياً
شطف و تدوير	فصل الشطف والجفاف
تدوير فقط	فصل الجفاف
تنظيف حوض الاستحمام	التنظيف التلقائي لحوض الاستحمام، لا حاجة للملابس



9. زر السرعة

- عند الضغط على زر الطاقة لبدء تشغيل الجهاز وتحديد البرنامج، يمكنك اختيار سرعات دوران مختلفة



10. زر حلقتي

تعيين أو استدعاء البرامج والمعلومات العامة

- حفظ الذاكرة : اضغط على "مفتاح الذاكرة" لحفظ تكوين المعلمة بعد بدء التشغيل.
- استدعاء الذاكرة : اضغط على "مفتاح الذاكرة" لاستدعاء المعلومات المحفوظة قبل بدء التشغيل التالي لإعدادها بسرعة.
- بعد حفظ الذاكرة أو استدعاءها، سيتم تشغيل مصباح أيقونة الذاكرة ( أيقونة على شكل قلب 18 ) أعلى مفتاح الذاكرة تحت أنبوب شيني.
- لحفظ الذاكرة، قم بصوت "دينغ دونغ" مرتين؛ إذا تم استدعاء الذاكرة، يتم إصدار ثلاث أصوات "تينج تينج تينج".
- توفر وظيفة حفظ الذاكرة وضغاً واحداً فقط من أكثر الأنماط شيوعاً أو تفضيلاً، ولا تحتوي على أكثر من تكوين معلمة واحد.



11. زر قفل الطفل

- اضغط عليه لمنع الأطفال من العمل.
- عملية قفل الطفل، باستثناء "تشغيل / إيقاف"، لا تتوفر أزرار أخرى.



12. بخار

- قم بتنشيط وظيفة البخار، وتسخين البيئة الداخلية للأسطوانة، وتحسين أداء الغسيل، وتقليل الأوساخ.



13. زر الغسيل الليلي

- عند الغسيل ليلاً، اختيار هذه الوظيفة يمكن أن يطفى صوت الجرس ويقلل السرعة الافتراضية لتقليل ضجيج الغسيل.

14. عرض

- يعرض الوقت المتبقي أو وقت التأخير، ويتم تقليل الوقت المتبقي تدريجياً وفقاً للغسيل.
- عند ضبط هذه الخيارات، يتم عرض درجة الحرارة ووقت التأخير ووقت الشطف وسرعة الجفاف.
- أثناء عملية الغسيل، إذا حدث خلل، فستعرض الشاشة رمز الخطأ وفقاً لذلك.
- إذا كان الوقت المتبقي مختلفاً عن الوقت الفعلي، فسيتم تعديل الإجراء وفقاً للحالة الفعلية. هذا ليس خطأ.

## مقدمة وظيفة لوحة التشغيل




الصور المعروضة هنا للعلم فقط. قد يكون المنتج الفعلي الذي تتلقاه مختلفاً.

1. زر تشغيل/إيقاف التشغيل (⏻)
  - قم بتشغيل / إيقاف تشغيل الطاقة.
  - بعد اكتمال البرنامج، اضغط على تشغيل / قفل لإيقاف الطاقة.
2. زر البدء / الإيقاف المؤقت (⏮)
  - اضغط على الزر لبدء العملية
  - اضغط عليه للتوقف مؤقتاً أثناء العملية، ثم اضغط على المتابعة مرة أخرى.
3. مقيض البرنامج
  - يتم اختيار الإجراءات بناءً على نوع القماش والتلوث.
4. زر قبل الغسيل (⏮)
  - إذا كانت الملابس قادرة للغاية، يمكنك اختيار هذا الإجراء قبل الغسيل.
5. نقع (⏮)
  - بعد تحديد هذه الميزة، هناك فترة من الوقت لنقع الملابس، والتي يمكن أن تعزز أداء الغسيل.
6. زر تأخير (⏮)
  - وقت التأخير
  - وقت التأخير هو الوقت من الموعد إلى النهاية.
  - إذا كنت ترغب في إلغاء هذه الميزة، اضغط على زر الطاقة.
7. درجة الحرارة زر (⏮)
  - حدد درجة حرارة الماء وفقاً للتنوع ودرجة التلوث.
  - إجراءات مختلفة، نطاقات مختلفة لدرجة حرارة الماء، بعضها ليس لديه خيار.
8. زر التنظيف (⏮)
  - عند الضغط على زر الطاقة لبدء تشغيل الجهاز وتحديد البرنامج، يمكنك استخدام هذا الزر لتحديد عدد الشطف، مما يجعل أداء الغسيل أفضل.

## كيفية استخدام مربع المنظفات


**مسحوق الغسيل الصناعي**



---

- يرجى إذابة المنظفات ( مثل كتل الصابون ) قبل وضعها في صندوق المنظفات.


**المنظفات السائلة. عامل تبييض**



---

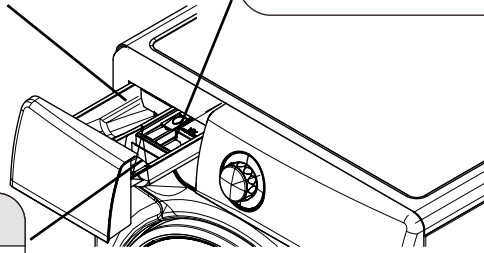
- يرجى استخدام المنظفات مع رغوة أقل.
- قبل وضع المنظفات المركزة في صندوق المنظفات، قم بتخفيفها بضعف الماء.

**منقي**




---

- رجي وضع المنقي قبل الغسيل، وسيتم صب المنقي تلقائياً في الاسطوانة في الغسيل الأخير.
- عند استخدام المنقي المركز، قم بتخفيفه بالماء المناسب.
- لا تتجاوز الحد الأقصى للعلامة.



**المنظفات قبل الغسيل**



---

- إذا كانت الملابس قذرة للغاية، ضع كمية مناسبة من المنظفات بعد اختيار وظيفة الغسيل المسبق.

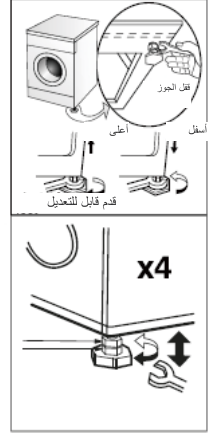
الصور أعلاه هي للإشارة فقط، ويجب أن تستند المعلومات التفصيلية إلى المنتج الفعلي !

- استخدام المنظفات الخاصة.
- لا تستخدم الكثير من المنظفات، والتي يمكن أن تنتج الكثير من الرغوة، أو تؤثر على جودة الغسيل أو تسبب الفشل.
- اختر المنظفات بناءً على نوع الملابس واللون ودرجة حرارة الماء ودرجة التلوث.
- يرجى استخدام كمية مناسبة من المنظفات لتحقيق تأثير الغسيل وحماية البيئة

### التوصيات بشأن استخدام المنظفات في درجات الحرارة المختلفة

- عند غسل الملابس البيضاء شديدة الاتساخ، نوصي باستخدام برامج القطن من 60 درجة مئوية أو أعلى ومسحوق الغسيل العادي (القوي) الذي يحتوي على عوامل تبييض في درجات حرارة متوسطة/عالية بحيث يقدم نتائج ممتازة.
- بالنسبة للغسل بين 40 درجة مئوية و 60 درجة مئوية، يجب أن يكون نوع المنظفات المستخدمة مناسباً لنوع القماش ودرجة الاتساخ.
- المساحيق العادية مناسبة للملابس "البيضاء" أو الملونة سريعة الاتساخ، في حين أن المنظفات السائلة أو المساحيق "التي تحمي الألوان" مناسبة للأقمشة الملونة ذات الأوساخ الخفيفة.
- للغسل في درجة حرارة أقل من 40 درجة مئوية، نوصي باستخدام المنظفات السائلة أو المنظفات التي وصفت خصيصاً بأنها مناسبة للغسل بدرجة حرارة منخفضة.

- ضبط القدم قابل للتعديل  
اضبط القدمين القابلة للتعديل للتأكد من أن الغسالة في حالة متوازنة ويمكن وضعها بثبات على الأرض. بعد التسوية، تشديد الجوز قفل لضمان. لا تضع الغسالة على منصة فوق الأرض لتجنب سقوط الجهاز بسبب حوادث أخرى.
- فحص قطري  
قم بتطبيق قوة لأسفل على قطري الغسالة، ويجب ألا تهتز الغسالة. ( يجب فحص كلا القطرين. إذا هزت الغسالة، فيجب إعادة ضبط القدم القابلة للضبط. )



### قفل الباب وطريقة التفكيك

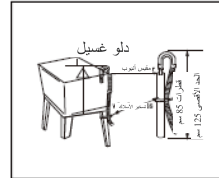
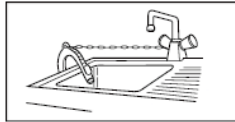
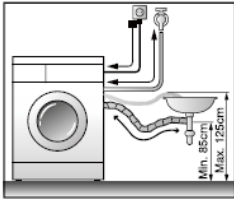
#### قفل/ الغاء قفل الباب

- سيتم قفل الباب تلقائيًا بعد بدء برنامج الغسيل. وفي هذا الوقت، يضيء مصباح قفل الباب.
- اضغط على مفتاح "البداية/ التوقف"، وانتظر لمدة بضع ثوانٍ بعد توقف اسطوانة الغسيل/ نزح المياه عن الدوران. وإذا تم استيفاء شروط فتح الباب، فسيتم تحرير قفل الباب تلقائيًا، وستظهر شاشة العرض أن ينطفئ ضوء قفل الباب.
- لا يمكن فتح الباب أثناء التشغيل بدرجة حرارة عالية أو تحت مستوى الماء المرتفع أثناء الغسيل.
- الرغبة بفيض في حالة فتح الباب أثناء التشغيل، يرجى إمساك الرغبة بمنشفة.
- عندما يتعذر فتح الباب، يمكن استخدام جهاز فتح باب الطوارئ في حالة الطوارئ.

- م تصميم هذه الغسالة للأجهزة المنزلية، يرجى عدم تثبيتها على متن قارب أو شاحنة سفر أو طائرة.
- إذا لم يتم استخدامه لفترة طويلة، فاغلق صمام التوصيل. ( مثل الإجازات )
- افصل القابس وقم بإلغاء وظيفة قفل الباب لمنع الأطفال من قفل أنفسهم في الداخل.
- مواد التغليف ( مثل الأفلام والرغوة ) يمكن أن تضر بسلامة الأطفال وتسبب الاختناق ! ملاحظة : احتفظ بجميع مواد التغليف بعيداً عن متناول الأطفال.

#### تركيب أنابيب الصرف

- يرجى إصلاح أنبوب التصريف بحبل.
- لتقليل الأضرار التي لحقت الأرض بسبب تسرب المياه، ضع أنبوب التصريف بشكل صحيح.
- لتجنب السيفون، يجب أن يتراوح ارتفاع أنبوب التصريف بين 0.85 م - 1.25 م، ويجب ألا توضع نهايته في الماء.
- إذا كان أنبوب التصريف طويلاً جداً، فلا تجبره على إدخاله في الغسالة، وإلا فإنه سيتسبب في ضوضاء غير طبيعية.
- إذا كان أنبوب التصريف طويلاً جداً، فلا تجبره على إدخاله في الغسالة، وإلا فإنه سيتسبب في ضوضاء غير طبيعية.



#### تعليمات تركيب الأنابيب

#### تعديل المستوى

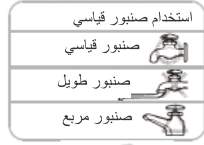
- جنب الضوضاء والاهتزاز، من الأفضل وضعه في زاوية الغرفة عن طريق ضبط مستوى الغسالة.
- إذا لم تكن الأرض أفقية، فقم بضغط دبابس تحديد المواقع. لا تضع كتل خشبية أو أشياء مماثلة، تأكد من أن دبابيس تحديد المواقع الأربعة على اتصال وثيق بالأرض وتحافظ على مستوى الجهاز تماماً.



يجب توصيل الغسالة بمدخل الماء. يرجى استخدام الأنابيب الجديدة المرفقة، وليس الأنابيب القديمة. من أجل ضمان الجودة، يتم إجراء اختبار حقن الماء قبل مغادرة الغسالة للمصنع، لذلك قد يكون هناك ماء في الدلو الداخلي وختم الباب ولوحة الباب، وهو أمر طبيعي.

#### موصل مدخل المياه

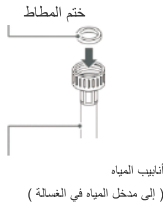
1. ويتراوح ضغط إمدادات المياه بين 30 كيلوباسكال و1000 كيلوباسكال.
  2. لا تبلى الخيط عند توصيل أنبوب مدخل المياه بالصمام.
  3. إذا تجاوز ضغط إمدادات المياه 1000 كيلو باسكال، فقم بتثبيت معدات التنقيط.
- يتم توفير ختمين في الموصلات في كلا طرفي الأنبوب لمنع تسرب المياه.
  - قم بتشغيل الصنبور وتحقق من تسرب الموصل.
  - تحقق الأنابيب بانتظام. استبدالها إذا لزم الأمر.
  - تأكد من أن الأنابيب غير تالفة أو متشابكة.



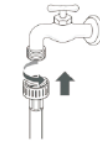
الأنابيب المياه المشتركة غسالة المطاط

#### توصيل أنبوب مدخل وصنبور

1. تحقق من الأختام المطاطية على جانبي الخرطوم.
2. - إدخال سدادات مطاطية في الوصلات المولوية لكل خرطوم لمنع التسرب.



2. قم بتوصيل خرطوم إمداد المياه بالصنبور باليد، ثم قم بتشديده 3/2 دورة أخرى مع كمامة.
- ربط خرطوم أزرق بالصنبور.



تحذير  
• لا تباليغ في الضيق. يمكن أن يسبب تلف اقتران.

3. بعد توصيل أنبوب المدخل بالصنبور، قم بتشغيل الصنبور وشطف المواد الغريبة (الغبار أو الرمل أو نشارة الخشب) في الصنبور. ادع الماء يصرف في الدلو وتحقق من درجة حرارة الماء.



4. قم بتوصيل الخرطوم بإحكام بمدخل الماء بيدك، ثم اربطه 3/2 دورة أخرى مع كمامة.



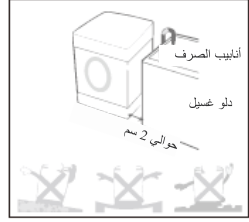
تحذير  
• لا تفرط في استخدام الخراطيم. يمكن أن يؤدي الإفراط في الضيق إلى تلف الصمام، مما يؤدي إلى تسرب وتلف في الممتلكات.

5. قم بتشغيل الصنبور للتحقق من التسرب. في حالة حدوث تسرب، تحقق من الخطوات من 1 إلى 4 مرة أخرى.

#### متطلبات الوظيفة

##### تعديل المستوى :

- يجب أن تكون زاوية الميل أقل من 1 درجة.
- مقيس كهربائي
- يجب أن تكون المسافة بين أي جانب من الغسالة ومقيس الطاقة في حدود 1.5 متر.
- لا تستخدم الكثير من الأجهزة على مقيس واحد.
- بيئة نظيفة
- من الضروري تنظيف الجدران والأبواب والأرضيات.



- قم بتثبيت الغسالة على أرضية صلبة ومستقرة مع مصارف أرضية، بدلاً من بطانية ناعمة أو أرضية خشبية.
- لا تضع ملابس قذرة أو أشياء أخرى على غطاء الغسالة، وإلا فقد تؤثر على التشغيل العادي.



إشعارات

#### وصلة كهربائية

1. لا تستخدم أشياء مثل لوحات الدوائر الكهربائية.
  2. في حالة تلف سلك الطاقة، اتصل بالمتخصص لإصلاحه.
  3. بعد استخدام الغسالة، افصل القابس وأطفئ الصنبور.
  4. قم بتوصيل الغسالة بمقيس التأسيس وفقاً لمبدأ الأسلاك.
  5. احتفظ بالغسالة في مكان يسهل فيه توصيل المقيس.
- اتصل بمركز الصيانة واطلب من المحترفين إصلاح الغسالة. قد يتسبب الأشخاص العاديون في تلف الغسالة ومتاعبها.
  - لا تضع الغسالة في درجة حرارة أقل من الصفر. سوف تجمد الأنابيب وتمزق. بالإضافة إلى ذلك، يمكن أن تتلف درجات الحرارة تحت الصفر وحدة التحكم المبرمجة.
  - إذا قمت بنقل الغسالة في بيئة تقل فيها درجة الحرارة عن الصفر، فاحتفظ بالغسالة في درجة حرارة الغرفة لمدة ساعات قبل بدء التشغيل.

#### دليل لعبة الأرض

- يجب أن يكون للغسالة جهاز تأريض. في حالة حدوث عطل، يمكن للجهاز تقليل خطر حدوث صدمة كهربائية. تم تجهيز الجهاز بكابل (بما في ذلك الأسلاك ومقابس التأريض). يجب توصيل قابس التأريض بالمقبس المناسب. إذا كنت تريد معرفة ما إذا كان تأريض الغسالة صحيحاً، فيرجى الاتصال بموظف الصيانة المحترف. إذا كان القابس لا يتطابق مع المقيس، فلا تقم بتغيير القابس بنفسك.
- بمجرد أن تدخن الغسالة أو تنبعث منها رائحة، قم بإيقاف تشغيل الطاقة والاتصال بأحد موظفي الصيانة المحترفين.

## دليل التثبيت

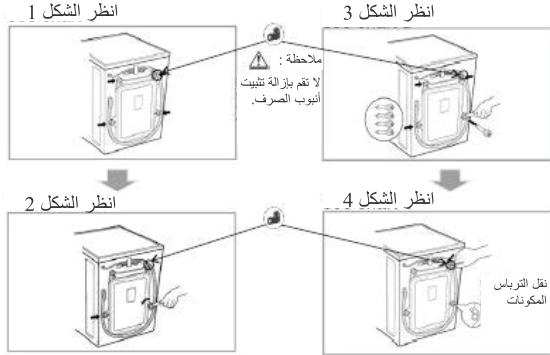
- تأكد من تثبيت أو وضع الغسالات في درجة حرارة أعلى من 0 درجة مئوية أو تركها في الهواء الطلق.
- ضع الغسالة بشكل صحيح وفقاً لمعايير ولوائح الإدارة.
- حافظ على تهوية القاعدة عند وضع الغسالة على أرضية مغطاة بالسجاد.
- هناك الكثير من الأفات في القرية. حافظ على نظافة المناطق المحيطة، حيث أن أي ضرر ناتج عن الصراصير أو الأفات الأخرى غير مشمول بالضمان.

### نقل البراغي





تم تجهيز الغسالة ببراعي نقل لمنع الأضرار الداخلية أثناء النقل.

### إزالة براغي النقل

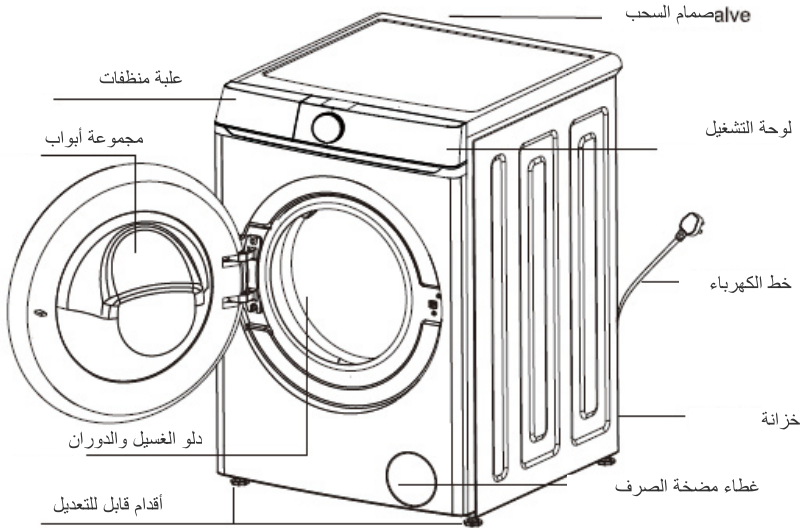
1. ولمنع حدوث أضرار داخلية أثناء النقل، تم تركيب أربعة مسامير. قبل استخدام الحشوة، قم بإزالة البراغي ( انظر الشكل 1).
2. إذا لم تتم إزالة البراغي، فقد يتسبب ذلك في اهتزاز شديد وضوضاء وفشل.
3. استخدم مفتاح الربط المرفق لتخفيف البراغي الأربعة ( انظر الشكل 2).
4. م بلف مطاط الترياس بلطف، ثم اسحب الترياس، واحتفظ بالبراغي وجع في وضع الاستعداد ( انظر الشكل 3).
5. يجب إعادة تثبيت البراغي في أي وقت لنقل الغسالة.
6. استخدم سداة مصاحبة لختم فتحة المسمار ( انظر الشكل 4).



## اسم الجزء

تعليمات	خرطوم إمدادات المياه	مفتاح ربط	نقل غطاء الترياس
			

## اسم الجزء



### ملاحظة :

1. قد يتم تصريف بعض الماء لأول مرة. لماء المتبقي بعد اختبار الأداء أمر طبيعي.
2. بعد كل استخدام، افصل القابس وأغلق الصنبور لمنع نشوب حريق أو حريق عرضي.

### ملاحظة هامة:

1. قد تختلف مظهر المنتج والمواصفات دون إشعار لتحسين جودة المنتج.
2. قد يختلف مظهر المنتج والمواصفات مع اختبار كفاءة الطاقة ذي الصلة أو اختبار السلامة ذي الصلة، إلخ.

## إشعار السلامة ( تأكد من الامتثال )

- لمنع الأذى أو الضرر الذي يلحق بالأشخاص والممتلكات للمستخدمين أو غيرهم، تأكد من اتباع مشكلات السلامة.



### تحذير

- خطر الصدمة الكهربائية.
- 1 يرجى استخدام 220V-240V، أعلى من 10A مع مقبس أرضي خاص.
- 2. استخدم قابس عند توصيل سلك الطاقة وفصله. لا تستخدم سلك الطاقة التالف.
- عندما تصبح دبائيس سلك الطاقة قذرة، يرجى مسحها بقطعة قماش جافة في الوقت المناسب.
- 3. لا تقم بإدخال أو فصل القابيس بيدي مبللة.
- 4. افصل القابيس عند الانتهاء أو الإصلاح أو التنظيف.

- خطر الحريق والتسرب
- 1. لا تدع الغسالة تقترب من النار أو تضيء السجائر والشموع والمواد المتطايرة.
- 2. يرجى عدم رش الماء على لوحة التحكم في الغسالة.
- 3. من فضلك لا تترك الغسالة في الهواء الطلق أو في مكان رطب.
- 4. يرجى إصلاح مضخة الصرف الصحي والتأكد من أن المجاري دون عوائق.

- خطر ارتفاع درجة الحرارة
- 1. عند التنظيف في درجات حرارة عالية، يسخن زجاج الباب. من فضلك لا تلمس زجاج الباب وخاصة الأطفال.
- 2. عند فتح الباب بعد التنظيف بدرجة حرارة عالية، يرجى الانتظار حتى تبرد درجة الحرارة إلى مستوى آمن وسيتم فتح الباب تلقائيًا.

- خطر الإصابة
- 1. تخلص من الكرتون بعد إخراجها، ولا تدع الأطفال يلمسونه أو ياكلونه.
- 2. لا تدع الأطفال يشغلون أو يصعدون الغسالة.
- 3. أغلق الباب بعد الاستخدام لمنع الأطفال من دخول الأسطوانة.

- خطر الإصابة
- 1. لا تضع أي وزن في الجزء العلوي من الغسالة.
- 2. إذا كنت ترغب في تحريك جهازك، تذكر أن تطلب المساعدة.
- 3. من فضلك لا تدع الأشخاص غير المحترفين يصلحون الجهاز.

- خطر تلف الملابس
- 1. يرجى عدم غسل الملابس المقاومة للماء مثل معاطف واق من المطر ومنتجات الريش وأكياس النوم
- 2. يرجى غسل الملابس التي يمكنك غسلها، وإذا كان لديك أي أسئلة، فيرجى اتباع الإرشادات.

- خطر الانفجار
- 1. لا تغسل الملابس المغطاة بالكبروسين والبنزين والمخففات والمواد القابلة للاشتعال.
- 2. من فضلك لا تنظف عند تسرب الهواء.

- عند فصل القابيس، يمكن فتح القفل حتى لو كان هناك الكثير من الماء فيه. لذا يرجى التحقق من مستوى المياه في الداخل قبل فتح الباب لتجنب الخسائر غير الضرورية.

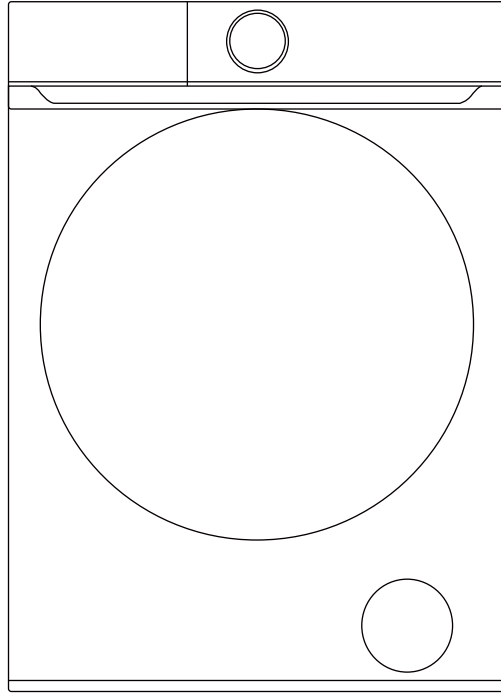
## ⚠ التحذير

- هذا الجهاز غير مخصص للاستخدام من قبل الأشخاص (بالإضافة الأطفال) الذين يعانون من ضعف القدرات الجسدية أو الحسية أو العقلية ، أو نقص الخبرة والمعرفة ، ما لم يتم منحهم إشراف أو تعليمات بشأن استخدام الجهاز من قبل شخص مسؤول من أجل سلامتهم.
- يجب الإشراف على الأطفال للتأكد من أنهم لا يلعبون بهذا الجهاز. لا يجوز للأطفال إجراء التنظيف وصيانة المستخدم دون إشراف. يجب إبعاد الأطفال الذين تقل أعمارهم عن 3 سنوات ما لم يتم الإشراف عليهم باستمرار.
- في حالة تلف سلك التيار الكهربائي. يجب استبدالها من قبل الشركة المصنعة أو وكيل خدماتها أو الأشخاص المؤهلين بشكل مشابه من أجل تجنب المخاطر.
- يجب استخدام مجموعات الخرطوم الجديدة المزودة مع الجهاز و لا تقم بإعادة استخدام مجموعات الخراطيم القديمة.
- هذا الجهاز مخصص للاستخدام في المنزل و التطبيقات المماثلة مثل:
  - مناطق مطبخ الموظفين في المتاجر والمكاتب وبيئات العمل الأخرى ؛
  - منازل المزرعة
  - من قبل العملاء في الفنادق والموتيلات والبيئات السكنية الأخرى ؛
  - بيئات من نوع المبيت والإفطار ؛
  - مناطق للاستخدام الجماعي في كتل الشقق أو في المغاسل.
- بالنسبة للغسالات التي تحتوي على فتحات تهوية في القاعدة، يجب أن لا يتم اعتراض الفتحات بواسطة سجادة.
- عند فقدان كتيب التعليمات ، اتصل برقم خدمتنا.
- ضغط الماء: MPa 1-0.03
- تنبيه: من أجل تجنب الخطر الناجم عن إعادة الضبط غير المتعمد للقطع الحراري ، يجب عدم تزويد هذا الجهاز من خلال جهاز تحويل خارجي مثل جهاز ضبط الوقت ، أو توصيله بدائرة يتم تشغيلها وإيقافها بانتظام و من الخدمات

# CAMPOMATIC

**WM I 4DDA**

غسالة أوتوماتيك تحميل أمامي



Made in China

دليل المستخدم



تحذير: اقرأ واتبع جميع تعليمات السلامة والتشغيل قبل الاستخدام الأول لهذا المنتج.

Campomatic S.R.L. Via Configliachi 5/B . 35031, Abano Terme (Padova), ITALIA

WWW.CAMPOMATIC.COM